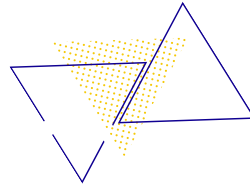




PONGRATCHADAPISEK SCHOOL



คู่มือการประเมินคุณภาพ ตามมาตรฐานการศึกษาขั้นพื้นฐาน เพื่อการประกันคุณภาพภายในสถานศึกษา

โรงเรียนปงรัชดาภิเษก

งานประกันคุณภาพภายในสถานศึกษา
สำนักงานเขตพื้นที่การศึกษามัธยมศึกษาพะเยา
สำนักงานคณะกรรมการการศึกษาขั้นพื้นฐาน
กระทรวงศึกษาธิการ



2023



คำนำ

คู่มือการประเมินคุณภาพตามมาตรฐานการศึกษาขั้นพื้นฐานเพื่อการประกันคุณภาพภายใน สถานศึกษา ฉบับนี้ มีรายละเอียดขององค์ประกอบมาตรฐานการศึกษาขั้นพื้นฐาน ๓ มาตรฐาน มาตรฐานการศึกษาของ สถานศึกษาโรงเรียนปงรัชดาภิเษก ระดับการศึกษาขั้นพื้นฐาน เพื่อการประกันคุณภาพภายในของ สถานศึกษา โครงสร้างมาตรฐานการศึกษาขั้นพื้นฐานเพื่อการประกันคุณภาพในสถานศึกษา วิธีเก็บรวบรวม ข้อมูลหลักฐาน ตามมาตรฐานการศึกษาระดับการศึกษาขั้นพื้นฐานโรงเรียนปงรัชดาภิเษก และการประเมินคุณภาพของ การ ประเมินคุณภาพภายในสถานศึกษา

คู่มือฉบับนี้จัดทำขึ้น โดยมีวัตถุประสงค์เพื่อเป็นกรอบในการปฏิบัติงานของกลุ่มงานประกันคุณภาพ การศึกษา ให้เป็นไปอย่างมีระบบ ครอบคลุมและเกิดประสิทธิภาพในการปฏิบัติงาน อีกทั้งส่งเสริม คณะผู้บริหาร คณะครู บุคลากร นักเรียน และผู้มีส่วนเกี่ยวข้องทุกฝ่ายของสถานศึกษา ได้ศึกษาและดำเนินการตามระบบประกัน คุณภาพภายในสถานศึกษาอย่างมีประสิทธิภาพและประสิทธิผล บรรลุเป้าหมาย ตามที่ตั้งไว้ และสามารถสะท้อน คุณภาพการศึกษาได้อย่างแท้จริง

งานประกันคุณภาพภายใน

สารบัญ

	หน้า
ส่วนที่ ๑	- องค์ประกอบมาตรฐานการศึกษาขั้นพื้นฐาน ๑
	- มาตรฐานการศึกษาของสถานศึกษา โรงเรียนปงรัชดาภิเษก ระดับการศึกษา ขั้นพื้นฐาน เพื่อการประกันคุณภาพภายในของสถานศึกษา ๖
ส่วนที่ ๒	- โครงสร้างมาตรฐานการศึกษาขั้นพื้นฐานเพื่อการประกันคุณภาพใน สถานศึกษา วิธีเก็บรวบรวมข้อมูลหลักฐานตามมาตรฐานการศึกษาระดับ การศึกษาขั้นพื้นฐานโรงเรียนปงรัชดาภิเษก ๑๐
	มาตรฐานที่ ๑ คุณภาพของผู้เรียน ๑๐
	มาตรฐานที่ ๒ กระบวนการบริหารและการจัดการ ๒๐
	มาตรฐานที่ ๓ กระบวนการจัดการเรียนการสอนที่เน้นผู้เรียนเป็นสำคัญ ๒๘

ส่วนที่ ๑

องค์ประกอบมาตรฐานการศึกษาขั้นพื้นฐาน

การพัฒนามาตรฐานการศึกษาขั้นพื้นฐานเพื่อการประกันคุณภาพภายในของโรงเรียนปงรัชดาภิเษก มีแนวคิดที่ต้องเป็นมาตรฐานที่สถานศึกษาปฏิบัติได้ ประเมินได้จริง กระชับ และจำนวนน้อย แต่สามารถสะท้อนคุณภาพการศึกษาได้จริง ข้อมูลที่ได้เกิดประโยชน์ในการพัฒนาการศึกษาทุกระดับ ตั้งแต่ระดับ สถานศึกษา ระดับมาตรฐาน ระดับตัวบ่งชี้ การกำหนดมาตรฐานเน้นที่คุณภาพผู้เรียน คุณภาพครู คุณภาพ ผู้บริหาร สถานศึกษา และคุณภาพของสถานศึกษา ให้มีความสอดคล้องกับมาตรฐานเพื่อการประเมินคุณภาพ ภายนอก ตามที่ได้กำหนดไว้ในกฎกระทรวงว่าด้วยระบบ หลักเกณฑ์และวิธีการประกันคุณภาพการศึกษา พ.ศ. ๒๕๖๑ โดยได้กำหนดมาตรฐานการศึกษาขั้นพื้นฐานเพื่อการประกันคุณภาพภายในของสถานศึกษา ประกอบด้วย ๓ มาตรฐาน ดังนี้

มาตรฐานที่ ๑ คุณภาพของผู้เรียน

มาตรฐานที่ ๒ กระบวนการบริหารและการจัดการ

มาตรฐานที่ ๓ กระบวนการจัดการเรียนการสอนที่เน้นผู้เรียนเป็นสำคัญ

เกณฑ์การประเมินคุณภาพภายในสถานศึกษา

มาตรฐานการศึกษาขั้นพื้นฐาน เพื่อการประกันคุณภาพภายในโรงเรียนปงรัชดาภิเษกมี ๓ มาตรฐาน ๒๑ ประเด็นพิจารณา ๕๒ ตัวบ่งชี้ โดยมีเกณฑ์การการประเมินคุณภาพภายในสถานศึกษาไว้ดังนี้ การตัดสินคุณภาพของผลการประเมินคุณภาพภายในสถานศึกษา จึงมีการพิจารณาตัดสินคุณภาพ และมาตรฐาน ใน ๔ ระดับ คือ

๑. การตัดสินคุณภาพ ระดับตัวบ่งชี้
๒. การตัดสินคุณภาพ ระดับประเด็นพิจารณา
๓. การตัดสินคุณภาพ ระดับมาตรฐานสถานศึกษา
๔. การตัดสินคุณภาพ ระดับสถานศึกษา

ในแต่ละประเด็นพิจารณา จะมีตัวบ่งชี้ย่อย โดยกำหนดเกณฑ์ผลการประเมินของแต่ละประเด็น พิจารณาว่า หากบรรลุผลประเด็นพิจารณานั้น ต้องมีจำนวนตัวบ่งชี้ในแต่ละประเด็นพิจารณาร้อยละ ๖๐ ขึ้นไปของจำนวนตัวบ่งชี้ทั้งหมดในแต่ละประเด็นพิจารณา จึงจะบรรลุผลประเด็นพิจารณานั้นๆ จากนั้นนำจำนวนประเด็นพิจารณาที่บรรลุผลมาประเมินผลเป็นระดับคุณภาพ ดังนี้

เกณฑ์การประเมินรายมาตรฐานที่ ๑

จำนวนประเด็นพิจารณาที่บรรลุผล	ระดับคุณภาพ
๙-๑๐	ยอดเยี่ยม
๗-๘	ดีเลิศ
๕-๖	ดี
๓-๔	ปานกลาง
น้อยกว่า ๓	กำลังพัฒนา

เกณฑ์การประเมินรายมาตรฐานที่ ๒

จำนวนประเด็นพิจารณาที่บรรลุผล	ระดับคุณภาพ
๖	ยอดเยี่ยม
๕	ดีเลิศ
๔	ดี
๓	ปานกลาง
น้อยกว่า ๓	กำลังพัฒนา

เกณฑ์การประเมินรายมาตรฐานที่ ๓

จำนวนประเด็นพิจารณาที่บรรลุผล	ระดับคุณภาพ
๕	ยอดเยี่ยม
๔	ดีเลิศ
๓	ดี
๒	ปานกลาง
น้อยกว่า ๒	กำลังพัฒนา

เกณฑ์การประเมินมาตรฐานภาพรวมของสถานศึกษา

จำนวนประเด็นพิจารณาที่บรรลุผล	ระดับคุณภาพ
๒๐-๒๑	ยอดเยี่ยม
๑๘-๑๙	ดีเลิศ
๑๖-๑๗	ดี
๑๔-๑๕	ปานกลาง
น้อยกว่า ๑๔	กำลังพัฒนา

คำอธิบายของมาตรฐานการศึกษาขั้นพื้นฐานเพื่อการประกันคุณภาพภายในของสถานศึกษา

มาตรฐานที่ ๑ คุณภาพของผู้เรียน หมายถึง ผลการเรียนรู้ที่เป็นคุณภาพของผู้เรียนทั้งด้านผลสัมฤทธิ์ทางวิชาการ ประกอบด้วยความสามารถในการอ่าน การเขียน การสื่อสาร และการคิดคำนวณ ความสามารถในการคิดวิเคราะห์ คิดอย่างมีวิจารณญาณ อภิปรายแลกเปลี่ยนความคิดเห็น และแก้ปัญหา ความสามารถในการสร้างนวัตกรรม ความสามารถในการใช้เทคโนโลยีสารสนเทศและการสื่อสาร ผลสัมฤทธิ์ทางการเรียนตาม หลักสูตรสถานศึกษา ความรู้ ทักษะพื้นฐาน และเจตคติที่ดีต่องานอาชีพ ด้านคุณลักษณะที่พึงประสงค์ของผู้เรียนประกอบด้วย การมีคุณลักษณะและค่านิยมที่ดีตามที่สถานศึกษากำหนด ความภูมิใจในท้องถิ่นและความเป็นไทย การยอมรับที่จะอยู่ร่วมกันบนความแตกต่างและหลากหลาย สุขภาวะทางร่างกาย และจิตสังคม

มาตรฐานที่ ๒ กระบวนการบริหารและการจัดการ เป็นการจ้ดระบบบริหารจัดการคุณภาพของสถานศึกษา มีเป้าหมายวิสัยทัศน์และพันธกิจที่สถานศึกษากำหนดชัดเจน มีระบบบริหารจัดการคุณภาพของสถานศึกษา ดำเนินงานพัฒนาวิชาการที่เน้นคุณภาพผู้เรียนรอบด้านตามหลักสูตรสถานศึกษาและทุกกลุ่มเป้าหมาย พัฒนาครูและบุคลากรให้มีความเชี่ยวชาญทางวิชาชีพ จัดสภาพแวดล้อมทางกายภาพและ สังคมที่เอื้อต่อการจัดการเรียนรู้อย่างมีคุณภาพ จัดระบบเทคโนโลยีสารสนเทศเพื่อสนับสนุนการบริหารจัดการและการจัดการเรียนรู้

มาตรฐานที่ ๓ กระบวนการจัดการเรียนการสอนที่เน้นผู้เรียนเป็นสำคัญ เป็นกระบวนการจัดการเรียนการสอนตามมาตรฐานและตัวชี้วัดของหลักสูตรสถานศึกษา จัดการเรียนรู้ผ่านกระบวนการคิดและปฏิบัติจริง และสามารถนำไปประยุกต์ใช้ในชีวิตได้ใช้สื่อ เทคโนโลยีสารสนเทศและแหล่งเรียนรู้ที่เอื้อต่อการเรียนรู้ มีการบริหารจัดการชั้นเรียนเชิงบวก ตรวจสอบและประเมินผู้เรียนอย่างเป็นระบบและนำผลมาพัฒนาผู้เรียน มีการแลกเปลี่ยนเรียนรู้และให้ข้อมูลสะท้อนกลับเพื่อพัฒนาและปรับปรุงการจัดการเรียนรู้

มาตรฐานการศึกษาของสถานศึกษาระดับการศึกษาขั้นพื้นฐาน เพื่อการประกันคุณภาพภายในของสถานศึกษา

ด้วยโรงเรียนปงรัชดาภิเษก มีภารกิจจัดการศึกษาระดับการศึกษาขั้นพื้นฐาน หลักสูตรแกนกลางการศึกษาขั้นพื้นฐาน พ.ศ. ๒๕๕๑ โดยใช้หลักสูตรการศึกษาขั้นพื้นฐานของโรงเรียน พ.ศ. ๒๕๖๐ เป็นเครื่องมือสำคัญในการจัดการเรียนการสอนและการส่งเสริมการเรียนรู้ เพื่อให้นักเรียนบรรลุถึงซึ่งคุณลักษณะตามที่หลักสูตรกำหนด และเป็นไปตามเจตนารมณ์วัตถุประสงค์การจัดการศึกษาของชาติ พร้อมตอบสนองความต้องการของผู้ปกครอง เอกอภิมณฑลของท้องถิ่นและขับเคลื่อนด้วยแผนพัฒนาคุณภาพการจัดการศึกษา แผนปฏิบัติประจำปี เพื่อพัฒนาสู่คุณภาพทั้งระบบอย่างมีประสิทธิภาพและมีมาตรฐานเป็นที่ยอมรับทั่วไป

โรงเรียนปงรัชดาภิเษก จึงกำหนดมาตรฐานการศึกษาของสถานศึกษา ระดับการศึกษาขั้นพื้นฐาน โดยความเห็นชอบของคณะกรรมการสถานศึกษา และการมีส่วนร่วมของผู้เกี่ยวข้อง ทั้งบุคลากรทุกคนใน โรงเรียน ผู้ปกครอง และประชาชนในชุมชน ให้เหมาะสมและสอดคล้องกันเพื่อนำไปสู่การพัฒนาคุณภาพ มาตรฐาน การศึกษา การประเมินคุณภาพภายในและเพื่อรองรับการประเมินคุณภาพภายนอก ตามประกาศคณะกรรมการ การประกันคุณภาพภายในระดับการศึกษาขั้นพื้นฐาน เรื่อง กำหนดหลักเกณฑ์และแนวปฏิบัติเกี่ยวกับการ ประกันคุณภาพภายในระดับการศึกษาขั้นพื้นฐาน จึงได้ประกาศใช้มาตรฐานการศึกษาของสถานศึกษา ระดับ การศึกษาขั้นพื้นฐานเพื่อการประกันคุณภาพภายในของสถานศึกษาจำนวน ๓ มาตรฐาน ดังต่อไปนี้

มาตรฐานที่ ๑ คุณภาพของผู้เรียน

๑.๑ ผลสัมฤทธิ์ทางวิชาการของผู้เรียน

๑.๒ คุณลักษณะที่พึงประสงค์ของผู้เรียน

มาตรฐานที่ ๒ กระบวนการบริหารและการจัดการ

มาตรฐานที่ ๓ กระบวนการจัดการเรียนการสอนที่เน้นผู้เรียนเป็นสำคัญ

มาตรฐานที่ ๑ คุณภาพของผู้เรียน

๑.๑ ผลสัมฤทธิ์ทางวิชาการของผู้เรียน

- ๑) มีความสามารถในการอ่าน การเขียน การสื่อสาร และการคิดคำนวณ
- ๒) มีความสามารถในการคิดวิเคราะห์ คิดอย่างมีวิจารณญาณ อภิปรายและเปลี่ยนความคิดเห็น และแก้ปัญหา
- ๓) มีความสามารถในการสร้างนวัตกรรม
- ๔) มีความสามารถในการใช้เทคโนโลยีสารสนเทศและการสื่อสาร
- ๕) มีผลสัมฤทธิ์ทางการเรียนตามหลักสูตรสถานศึกษา
- ๖) มีความรู้ ทักษะพื้นฐาน และเจตคติที่ดีต่องานอาชีพ
- ๗) มีผลงานการเขียนรายงานเชิงวิชาการ/ บทความเป็นภาษาอังกฤษและภาษาไทย ตีพิมพ์เผยแพร่

๑.๒ คุณลักษณะที่พึงประสงค์

- ๑) การมีคุณลักษณะและค่านิยมที่ดีตามที่สถานศึกษากำหนด
- ๒) ความภูมิใจในท้องถิ่นและความเป็นไทย
- ๓) การยอมรับที่จะอยู่ร่วมกันบนความแตกต่างและหลากหลาย
- ๔) สุขภาวะทางร่างกาย และจิตสังคม

มาตรฐานที่ ๒ กระบวนการบริหารและการจัดการ

๒.๑ มีเป้าหมายวิสัยทัศน์และพันธกิจที่สถานศึกษากำหนดชัดเจน

๒.๒ มีระบบบริหารจัดการคุณภาพของสถานศึกษา

๒.๓ ดำเนินงานพัฒนาวิชาการที่เน้นคุณภาพผู้เรียนรอบด้านตามหลักสูตรสถานศึกษาและทุกกลุ่มเป้าหมาย

๒.๔ พัฒนาครูและบุคลากรให้มีความเชี่ยวชาญทางวิชาชีพ

๒.๕ จัดสภาพแวดล้อมทางกายภาพและสังคมที่เอื้อต่อการจัดการเรียนรู้อย่างมีคุณภาพ

๒.๖ จัดระบบเทคโนโลยีสารสนเทศเพื่อสนับสนุนการบริหารจัดการและการจัดการเรียนรู้

มาตรฐานที่ ๓ กระบวนการจัดการเรียนการสอนที่เน้นผู้เรียนเป็นสำคัญ

๓.๑ จัดการเรียนรู้ผ่านกระบวนการคิดและปฏิบัติจริง และสามารถนำไปประยุกต์ใช้ในชีวิตได้

๓.๒ ใช้สื่อ เทคโนโลยีสารสนเทศ และแหล่งเรียนรู้ที่เอื้อต่อการเรียนรู้

๓.๓ มีการบริหารจัดการชั้นเรียนเชิงบวก

๓.๔ ตรวจสอบและประเมินผู้เรียนอย่างเป็นระบบ และนำผลมาพัฒนาผู้เรียน

๓.๕ มีการแลกเปลี่ยนเรียนรู้และให้ข้อมูลสะท้อนกลับเพื่อพัฒนาและปรับปรุงการจัดการเรียนรู้

มาตรฐานการศึกษาของสถานศึกษา แนบท้ายประกาศโรงเรียนปงรัชดาภิเษก
เรื่อง การใช้มาตรฐานการศึกษาของสถานศึกษา ระดับการศึกษาขั้นพื้นฐาน
เพื่อการประกันคุณภาพภายในของสถานศึกษา

มาตรฐาน	
มาตรฐานที่ ๑ คุณภาพของผู้เรียน	
๑.๑ ผลสัมฤทธิ์ทางวิชาการของผู้เรียน	
๑.๑.๑ ผู้เรียนมีความสามารถในการอ่าน การเขียน การสื่อสาร และการคิดคำนวณตามหลักสูตรที่สถานศึกษากำหนด	
	๑. ผู้เรียนมีความสามารถในการอ่าน การเขียน การสื่อสารภาษาไทย จากผลการเรียนรายวิชาพื้นฐานตามหลักสูตรแกนกลางระดับดี (3) ขึ้นไป ในแต่ละระดับชั้น
	๒. ผู้เรียนมีความสามารถในการอ่าน การเขียน การสื่อสารภาษาอังกฤษ จากผลการเรียนรายวิชาพื้นฐานตามหลักสูตรแกนกลางระดับดี (3) ขึ้นไป ในแต่ละระดับชั้น
	๓. ผู้เรียนมีความสามารถในการคิดคำนวณ จากผลการเรียนรายวิชาพื้นฐานตามหลักสูตรแกนกลางระดับดี (2.5) ขึ้นไป ในแต่ละระดับชั้น
๑.๑.๒ มีความสามารถในการคิดวิเคราะห์ คิดอย่างมีวิจารณญาณ อภิปราย แลกเปลี่ยน ความคิดเห็น และแก้ปัญหา	
	๑. ผู้เรียนมีผลการประเมินการอ่าน คิด และวิเคราะห์ในทุกวิชาเป็นรายบุคคล ระดับดีขึ้นไป
	๒. ผู้เรียนมีความสามารถในการแก้ปัญหา ระดับดีขึ้นไป
๑.๑.๓. มีความสามารถในการสร้างนวัตกรรม	
	๑. ผู้เรียนมีทักษะการทำงานอย่างเป็นระบบและมีความคิดสร้างสรรค์
	๒. ผู้เรียนมีความสามารถในการสร้างนวัตกรรม
๑.๑.๔. มีความสามารถในการใช้เทคโนโลยีสารสนเทศและการสื่อสาร	
	๑. ผู้เรียนมีความสามารถในการใช้กระบวนการเทคโนโลยีในการสืบค้นข้อมูลหรือสืบเสาะหาความรู้จากแหล่งเรียนรู้ต่างๆอย่างมีขั้นตอน สร้างงานเอกสารหรือสร้างชิ้นงานที่เกิดจากการเรียนรู้อย่างมีจิตสำนึกรับผิดชอบต่อและนำเสนอข้อมูลที่เกิดจากการเรียนรู้ในลักษณะต่างๆ
๑.๑.๕. มีผลสัมฤทธิ์ทางการเรียนตามหลักสูตรสถานศึกษา	
	๑. ผู้เรียนมีผลสัมฤทธิ์ทางการเรียนกลุ่มสาระการเรียนรู้ภาษาไทยระดับ ๓ ขึ้นไป
	๒. ผู้เรียนมีผลสัมฤทธิ์ทางการเรียนกลุ่มสาระการเรียนรู้คณิตศาสตร์ระดับ ๒.๕ ขึ้นไป
	๓. ผู้เรียนมีผลสัมฤทธิ์ทางการเรียนกลุ่มสาระการเรียนรู้วิทยาศาสตร์ระดับ ๒.๕ ขึ้นไป
	๔. ผู้เรียนมีผลสัมฤทธิ์ทางการเรียนกลุ่มสาระการเรียนรู้สังคมศึกษา ศาสนา และวัฒนธรรม ระดับ ๓ ขึ้นไป

มาตรฐาน	
	๕. ผู้เรียนมีผลสัมฤทธิ์ทางการเรียนกลุ่มสาระการเรียนรู้ภาษาอังกฤษระดับ ๓ ขึ้นไป
	๖. ผู้เรียนมีผลสัมฤทธิ์ทางการเรียนกลุ่มสาระการเรียนรู้ศิลปะระดับ ๓ ขึ้นไป
	๗. ผู้เรียนมีผลสัมฤทธิ์ทางการเรียนกลุ่มสาระการเรียนรู้สุขศึกษาระดับ ๓ ขึ้นไป
	๘. ผู้เรียนมีผลสัมฤทธิ์ทางการเรียนกลุ่มสาระการเรียนรู้การงานอาชีพระดับ ๓ ขึ้นไป
๑.๑.๖. มีความรู้ ทักษะพื้นฐาน และเจตคติที่ดีต่องานอาชีพ	
	๑. ผู้เรียนผ่านการประเมินผลการเรียนในรายวิชาแนะแนว โดยได้รับความรู้และทักษะพื้นฐานเจตคติที่ดีต่องานอาชีพที่ตนเองสนใจ
	๒. ผู้เรียนระดับชั้นมัธยมศึกษาปีที่ ๓ และระดับชั้นมัธยมศึกษาปีที่ ๖ เข้ารับการศึกษต่อในระดับการศึกษาที่สูงขึ้นหรือประกอบอาชีพ
๑.๒ คุณลักษณะที่พึงประสงค์ของผู้เรียน	
๑.๒.๑ การมีคุณลักษณะและค่านิยมที่ดีตามที่สถานศึกษากำหนด	
	๑. ผู้เรียนมีคุณลักษณะอันพึงประสงค์ตามหลักสูตรแกนกลางการศึกษาขั้นพื้นฐานของสถานศึกษา
	๒. ผู้เรียนมีค่านิยมที่ดีตามที่สถานศึกษากำหนด
๑.๒.๒. ความภูมิใจในท้องถิ่นและความเป็นไทย	
	๑. ผู้เรียนแต่งกายด้วยชุดพื้นเมืองทุกวันศุกร์
	๒. ผู้เรียนเข้าร่วมกิจกรรม วันสำคัญทางศาสนาหรือประเพณีของท้องถิ่นหรือมีส่วนร่วมในการอนุรักษ์วัฒนธรรมและสิ่งแวดล้อม
๑.๒.๓. การยอมรับที่จะอยู่ร่วมกันบนความแตกต่างและหลากหลาย	
	๑. ผู้เรียนเข้าร่วมกิจกรรมพัฒนาผู้เรียนหรือกิจกรรมต่างๆ
	๒. มีนักเรียนเรียนร่วมเรียนรู้กับเพื่อนได้
๑.๑.๔ สุขภาวะทางร่างกาย และจิตสังคม	
	๑. ผู้เรียนมีน้ำหนักตามเกณฑ์มาตรฐานของกรมอนามัย
	๒. ผู้เรียนมีส่วนสูงตามเกณฑ์มาตรฐานของกรมอนามัย
	๓. ผู้เรียนมีผลการประเมินจุดแข็งจุดอ่อน (SDQ) ของผู้เรียนอยู่ในเกณฑ์ปกติ
มาตรฐานที่ ๒ กระบวนการบริหารและการจัดการ	
	๒.๑) มีเป้าหมาย วิสัยทัศน์ และพันธกิจที่สถานศึกษากำหนดชัดเจน สอดคล้องกับบริบทของสถานศึกษา ความต้องการชุมชน นโยบายรัฐบาล แผนการศึกษาแห่งชาติ เป็นไปได้ในการปฏิบัติ และทันต่อการเปลี่ยนแปลง

มาตรฐาน	
	๒.๒) มีระบบบริหารจัดการคุณภาพของสถานศึกษาชัดเจน มีประสิทธิภาพ ส่งผลต่อ คุณภาพตาม มาตรฐานการศึกษาของสถานศึกษา ผู้เกี่ยวข้องทุกฝ่ายมีส่วนร่วม นำข้อมูลมาใช้ในการปรับปรุง พัฒนางานอย่างต่อเนื่อง
	๒.๓) ดำเนินงานพัฒนาวิชาการที่เน้นคุณภาพผู้เรียนรอบด้านตามหลักสูตร สถานศึกษา และทุก กลุ่มเป้าหมาย เชื่อมโยงกับชีวิตจริง
	๒.๔) ครูและบุคลากรได้รับการพัฒนาให้มีความเชี่ยวชาญทางวิชาชีพ ตรงตามความต้องการของครู และสถานศึกษาและจัดให้มีชุมชนการเรียนรู้ ทางวิชาชีพเพื่อพัฒนางาน
	๒.๕) มีการจัดสภาพแวดล้อมทางกายภาพและสังคมที่เอื้อต่อการจัดการเรียนรู้อย่างมี คุณภาพ และ มีความปลอดภัย
	๒.๖) จัดระบบเทคโนโลยีสารสนเทศเพื่อสนับสนุนการบริหารจัดการและการจัดการเรียนรู้ที่ เหมาะสมกับสภาพของสถานศึกษา
มาตรฐานที่ ๓ กระบวนการจัดการเรียนการสอนที่เน้นผู้เรียนเป็นสำคัญ	
	๓.๑) ครูผู้สอนจัดการเรียนรู้ผ่านกระบวนการคิดและปฏิบัติจริงตาม มาตรฐานการเรียนรู้ ตัวชี้วัดของ หลักสูตรสถานศึกษา มีแผนการจัดการเรียนรู้ ที่สามารถนำไปจัดกิจกรรมได้จริง และสามารถนำไป ประยุกต์ใช้ในชีวิตได้
	๓.๒) ครูผู้สอนใช้สื่อ เทคโนโลยีสารสนเทศ และแหล่งเรียนรู้ รวมทั้ง ภูมิปัญญาท้องถิ่นที่เอื้อต่อการ เรียนรู้ โดยสร้างโอกาสให้ผู้เรียนได้แสวงหา ความรู้ด้วยตนเอง
	๓.๓) ครูผู้สอนมีการบริหารจัดการชั้นเรียนเชิงบวก เด็กรักที่จะเรียนรู้ และเรียนรู้ร่วมกันอย่างมี ความสุข
	๓.๔) ครูผู้สอนมีการตรวจสอบและประเมินผู้เรียนอย่างเป็นระบบ และนำผลมาพัฒนาผู้เรียน
	๓.๕) ครูผู้สอนมีการแลกเปลี่ยนเรียนรู้และให้ข้อมูลสะท้อนกลับเพื่อพัฒนาและปรับปรุงการจัดการ เรียนรู้

ส่วนที่ ๒

โครงสร้างมาตรฐานการศึกษาขั้นพื้นฐานเพื่อการประกันคุณภาพในสถานศึกษา
วิธีเก็บรวบรวมข้อมูลหลักฐานตามมาตรฐานการศึกษาระดับการศึกษาขั้นพื้นฐานสตรีศรีน่าน

มาตรฐานที่ ๑ คุณภาพของผู้เรียน

๑.๑ ผลสัมฤทธิ์ทางวิชาการของผู้เรียน

ประเด็นพิจารณา ๑.๑.๑ มีความสามารถในการอ่าน การเขียน การสื่อสาร และการคิดคำนวณ

คำอธิบาย : ผู้เรียนมีทักษะในการอ่าน การเขียน การสื่อสาร และการคิดคำนวณ ตามหลักสูตรที่
สถานศึกษากำหนดในแต่ละระดับชั้น

ตัวบ่งชี้	แหล่งข้อมูล	การประเมินผล
๑. ผู้เรียนมีทักษะในการอ่าน เขียน การสื่อสารภาษาไทย จาก ผลการเรียนรายวิชาภาษาไทย พื้นฐานตามหลักสูตรแกนกลาง ตั้งแต่ระดับ ๓ ขึ้นไป ในแต่ละ ระดับชั้น	ผลการเรียนเฉลี่ยรายวิชา ภาษาไทยพื้นฐาน	- ร้อยละของผู้เรียนเฉลี่ยที่มีผล การเรียนรายวิชาภาษาไทย พื้นฐานตั้งแต่ระดับ ๓ ขึ้นไป ในแต่ละระดับชั้น
๒. ผู้เรียนมีทักษะในการอ่าน การเขียน การสื่อสาร ภาษาอังกฤษ จากผลการเรียน รายวิชาภาษาอังกฤษพื้นฐานตาม หลักสูตรแกนกลางตั้งแต่ระดับ ๓ ขึ้นไป ในแต่ละระดับชั้น	ผลการเรียนเฉลี่ยรายวิชา ภาษาอังกฤษพื้นฐาน	- ร้อยละของผู้เรียนที่มีผล การเรียนเฉลี่ยรายวิชา ภาษาอังกฤษพื้นฐานตั้งแต่ระดับ ๓ ขึ้นไปในแต่ละระดับชั้น
๓. ผู้เรียนมีทักษะในการคิด คำนวณจากผลการเรียนรายวิชา คณิตศาสตร์พื้นฐานตามหลักสูตร แกนกลางตั้งแต่ระดับ ๒.๕ ขึ้นไป ในแต่ละระดับชั้น	ผลการเรียนเฉลี่ยรายวิชา คณิตศาสตร์พื้นฐาน	- ร้อยละของผู้เรียนที่มีผล การเรียนเฉลี่ยคณิตศาสตร์ พื้นฐานตั้งแต่ระดับ ๒.๕ ขึ้นไป ในแต่ละระดับชั้น

มาตรฐานการศึกษาของสถานศึกษาที่ใช้

๑. ผู้เรียนมีทักษะในการอ่าน เขียน การสื่อสารภาษาไทย จากผลการเรียนเฉลี่ยรายวิชาภาษาไทยพื้นฐานตามหลักสูตรแกนกลางตั้งแต่ระดับ ๓ ขึ้นไป ในแต่ละระดับชั้น
๒. ผู้เรียนมีทักษะในการอ่าน การเขียน การสื่อสารภาษาอังกฤษ จากผลการเรียนเฉลี่ยรายวิชาภาษาอังกฤษพื้นฐานตามหลักสูตรแกนกลางตั้งแต่ระดับ ๓ ขึ้นไป ในแต่ละระดับชั้น
๓. ผู้เรียนมีทักษะในการคิดคำนวณจากผลการเรียนเฉลี่ยรายวิชาคณิตศาสตร์พื้นฐานตามหลักสูตรแกนกลางตั้งแต่ระดับ ๒.๕ ขึ้นไป ในแต่ละระดับชั้น

การเก็บรวบรวมข้อมูล

๑. งานฝ่ายทะเบียนและวัดผล สรุปลผลการเรียนรายวิชาภาษาไทยพื้นฐาน ภาษาอังกฤษพื้นฐาน และคณิตศาสตร์พื้นฐาน จากแบบสรุปลผลการเรียนประจำวิชา (ปพ.๕) ของทุกระดับชั้น

ผู้ที่เกี่ยวข้อง

๑. ครูประจำวิชาภาษาไทยพื้นฐาน ภาษาอังกฤษพื้นฐาน และคณิตศาสตร์พื้นฐานทุกระดับชั้น
๒. หัวหน้ากลุ่มสาระการเรียนรู้ภาษาไทย ภาษาต่างประเทศ และคณิตศาสตร์
๓. งานฝ่ายทะเบียนและวัดผล

ประเด็นพิจารณา ๑.๑.๒ มีความสามารถในการคิดวิเคราะห์ คิดอย่างมีวิจารณญาณ อภิปรายและแลกเปลี่ยน ความคิดเห็นและแก้ปัญหา

คำอธิบาย : ผู้เรียนมีความสามารถในการคิดจำแนกแยกแยะ ใคร่ครวญไตร่ตรอง พิจารณาอย่างรอบคอบ โดยใช้เหตุผลประกอบการตัดสินใจ มีการอภิปรายแลกเปลี่ยนความคิดเห็น และแก้ปัญหามีเหตุผล

ตัวบ่งชี้	แหล่งข้อมูล	การประเมินผล
๑. ผู้เรียนมีผลการประเมินการอ่าน คิด และวิเคราะห์ในทุกวิชาเป็นรายบุคคล ตั้งแต่ระดับ ๒ ขึ้นไป หรือเข้าร่วมกิจกรรมการเรียนรู้ที่ส่งเสริมให้เกิดกระบวนการคิด วิเคราะห์และนำไปสู่การแก้ปัญหา เช่น กิจกรรมหนึ่งห้องเรียนหนึ่งโครงการ, โครงการ STEM ศึกษา	๑. การประเมินความสามารถในการอ่าน คิด และวิเคราะห์ จากระบบ SGS รายบุคคล ๒. การเข้าร่วมกิจกรรมในการสร้างโครงการ/โครงการของโรงเรียน/รายวิชาต่างๆ	- ร้อยละของผู้เรียนมีผลการประเมินการอ่าน คิด และวิเคราะห์เฉลี่ยในทุกวิชาตั้งแต่ระดับ ๒ ขึ้นไป หรือ การเข้าร่วมกิจกรรมการเรียนรู้ที่ส่งเสริมให้เกิดกระบวนการคิด วิเคราะห์และนำไปสู่การแก้ปัญหา เช่น กิจกรรมหนึ่งห้องเรียนหนึ่งโครงการ, โครงการ STEM ศึกษา
๒. ผู้เรียนมีผลงานหรือโครงการหรือโครงการ ที่ได้เข้าร่วมการแข่งขัน การแสดงผลงานทางวิชาการ ระดับโรงเรียน หรือระดับเขตพื้นที่การศึกษา หรือระดับภาค หรือระดับประเทศ หรือระดับนานาชาติ	แบบรายงานผลการแข่งขัน/การแสดงผลงานทางวิชาการที่เกี่ยวข้องกับโครงการ/โครงการ ได้แก่ การแข่งขันในกิจกรรมสัปดาห์วิทยาศาสตร์ วันภาษาไทย วันอาเซียน	- ร้อยละของผู้เรียนเข้าร่วมการแข่งขันหรือการนำเสนอผลงานประเภทโครงการ/โครงการ

มาตรฐานการศึกษาของสถานศึกษาที่ใช้

๑. ผู้เรียนมีผลการประเมินการอ่าน คิด และวิเคราะห์เฉลี่ยในทุกวิชาเป็นรายบุคคล ตั้งแต่ระดับ ๒ ขึ้นไป หรือเข้าร่วมกิจกรรมการเรียนรู้ที่ส่งเสริมให้เกิดกระบวนการคิด วิเคราะห์และนำไปสู่การแก้ปัญหา เช่น กิจกรรมหนึ่งห้องเรียนหนึ่งโครงการ, โครงการ STEM ศึกษา
๒. ผู้เรียนมีผลงานหรือโครงการหรือโครงการ ที่ได้เข้าร่วมการแข่งขัน การแสดงผลงานทางวิชาการ ระดับโรงเรียน หรือระดับเขตพื้นที่การศึกษา หรือระดับภาค หรือระดับประเทศ หรือระดับนานาชาติ

การเก็บรวบรวมข้อมูล

๑. แบบสรุปลการประเมินการอ่าน คิด และวิเคราะห์รายบุคคลจากระบบ SGS

๒. แบบสรุปกิจกรรมการเรียนรู้แบบรู้โครงการ/โครงการ

๓. แบบรายงานผลการแข่งขัน/การแสดงผลงานทางวิชาการที่เกี่ยวข้องกับโครงการ/โครงการ

ผู้ที่เกี่ยวข้อง

๑. งานฝ่ายทะเบียนและวัดผล

๒. ครูผู้รับผิดชอบในการจัดกิจกรรมการเรียนรู้แบบโครงการ/โครงการ

๓. ครูผู้รับผิดชอบในการส่งนักเรียนเข้าแข่งขัน/แสดงผลงานทางวิชาการที่เกี่ยวข้องกับโครงการ/โครงการ

ประเด็นพิจารณา ๑.๑.๓ มีความสามารถในการสร้างนวัตกรรม

คำอธิบาย : ผู้เรียนมีความสามารถในการรวบรวมความรู้ได้ ทั้งด้วยตัวเองและการทำงานเป็นทีม เชื่อมโยงองค์ความรู้และประสบการณ์ มาใช้ในการสร้างสรรค์สิ่งใหม่ ๆ อาจเป็นแนวความคิดโครงการ โครงการ ชิ้นงาน ผลผลิต

ตัวบ่งชี้	แหล่งข้อมูล	การประเมินผล
๑. ผู้เรียนมีความสามารถในการศึกษาค้นคว้า รวบรวมความรู้และสร้างองค์ความรู้ มีผลการเรียนตั้งแต่ระดับ ๒.๕ ขึ้นไป	ผลสัมฤทธิ์ทางการเรียนรายวิชา IS ในระดับชั้นมัธยมศึกษาปีที่ ๒ และ ระดับชั้นมัธยมศึกษาปีที่ ๕	- ร้อยละของผู้เรียนที่มีผลสัมฤทธิ์ทางการเรียนเฉลี่ยรายวิชา IS ที่มีผลการเรียนตั้งแต่ระดับ ๒.๕ ขึ้นไป
๒. ผู้เรียนมีความสามารถในการสร้างนำไปใช้และเผยแพร่ชิ้นงานหรือผลงานการศึกษาค้นคว้า หรือโครงการ หรือผลงาน หรือผลผลิตที่เกิดจากการเรียนการสอนในรายวิชาต่าง ๆ อย่างน้อย ๑ ชิ้นงาน	- แผนการจัดการเรียนรู้/แบบประเมินชิ้นงานในรายวิชาต่าง ๆ ที่ให้นักเรียนสร้างชิ้นงานหรือผลงาน - ชิ้นงานหรือผลงานของนักเรียน	- ร้อยละของผู้เรียนที่สร้างชิ้นงานหรือผลงาน

มาตรฐานการศึกษาของสถานศึกษาที่ใช้

๑. ผู้เรียนมีความสามารถในการศึกษาค้นคว้า รวบรวมความรู้และสร้างองค์ความรู้ มีผลการเรียนตั้งแต่ระดับ ๒.๕ ขึ้นไป

๒. ผู้เรียนมีความสามารถในการสร้างชิ้นงานหรือผลงานการศึกษาค้นคว้า หรือโครงการ หรือผลงาน หรือผลผลิตที่เกิดจากการเรียนการสอนในรายวิชาต่าง ๆ อย่างน้อย ๑ ชิ้นงาน

การเก็บรวบรวมข้อมูล

๑. ข้อมูลผลสัมฤทธิ์ทางการเรียนรายวิชา IS ในระดับชั้นมัธยมศึกษาปีที่ ๒ และ ๕ จากงานทะเบียนและวัดผล

๒. ข้อมูลรายวิชาที่ให้นักเรียนสร้างชิ้นงานหรือผลงาน (ชื่อรายวิชา-รหัส, ชั้น-ห้อง, ชื่อชิ้นงาน) จากหัวหน้ากลุ่มสาระการเรียนรู้ทุกกลุ่ม (โดยครูผู้สอนเป็นผู้เก็บข้อมูลการสร้างชิ้นงานและผลงานส่งให้หัวหน้าฯ)

ผู้ที่เกี่ยวข้อง

๑. หัวหน้างานทะเบียนและวัดผล

๒. หัวหน้ากลุ่มสาระการเรียนรู้ทุกกลุ่มสาระฯ

ประเด็นพิจารณา ๑.๑.๔ มีความสามารถในการใช้เทคโนโลยีสารสนเทศและการสื่อสาร

คำอธิบาย : ผู้เรียนมีความสามารถในการใช้เทคโนโลยีสารสนเทศและการสื่อสาร เพื่อการพัฒนาตนเอง และสังคมในด้านการเรียนรู้ การสื่อสาร การทำงานอย่างสร้างสรรค์และมีคุณธรรม

ตัวบ่งชี้	แหล่งข้อมูล	การประเมินผล
๑. ผู้เรียนมีความสามารถในการใช้เทคโนโลยีสารสนเทศ digital technology หรือการสื่อสารด้วยการใช้อีเมลของโรงเรียนสตรีศรีน่านสำหรับการเรียนการสอนผ่าน google application for education ได้ถูกต้องตาม พ.ร.บ. คอมพิวเตอร์	- อีเมลโรงเรียนสตรีศรีน่านของนักเรียน - จำนวนนักเรียนที่ใช้ระบบลงทะเบียนและตรวจสอบผลการเรียนของกิจกรรมชุมนุม - จำนวนนักเรียนที่ใช้ระบบลงทะเบียนและตรวจสอบผลการเรียนของกิจกรรมสาธารณประโยชน์	- ร้อยละของผู้เรียนที่ใช้อีเมลของโรงเรียนสตรีศรีน่าน - ร้อยละของผู้เรียนที่ลงทะเบียนชุมนุม - ร้อยละของผู้เรียนที่ลงทะเบียนกิจกรรมสาธารณประโยชน์
๒. ผู้เรียนสามารถสร้างชิ้นงานที่เกิดจากการใช้เทคโนโลยีสารสนเทศที่มีความเหมาะสมตามระดับชั้นได้อย่างน้อย ๑ ชิ้นงาน	- แผนการจัดการเรียนรู้/แบบประเมินชิ้นงานในทุกรายวิชาที่ให้นักเรียนสร้างชิ้นงานที่เกิดจากการใช้เทคโนโลยีสารสนเทศ - ชิ้นงานหรือผลงานของนักเรียนในรายวิชาต่างๆ	- ร้อยละของผู้เรียนที่สร้างชิ้นงานที่เกิดจากการใช้เทคโนโลยีสารสนเทศ

มาตรฐานการศึกษาของสถานศึกษาที่ใช้

๑. ผู้เรียนมีความสามารถในการใช้เทคโนโลยีสารสนเทศ digital technology หรือการสื่อสารด้วยการใช้อีเมลของโรงเรียนสตรีศรีน่านสำหรับการเรียนการสอนผ่าน google application for education ได้ถูกต้องตาม พ.ร.บ.คอมพิวเตอร์
๒. ผู้เรียนสามารถสร้างชิ้นงานที่เกิดจากการใช้เทคโนโลยีสารสนเทศ ที่มีความเหมาะสมตามระดับชั้นได้อย่างน้อย ๑ ชิ้นงาน

การเก็บรวบรวมข้อมูล

๑. ข้อมูลอีเมลโรงเรียนสตรีศรีน่านของนักเรียนทุกคนจากครูอัจฉริยา สารถ้อย
๒. จำนวนนักเรียนที่ลงทะเบียนชุมนุม
๓. จำนวนนักเรียนที่ลงทะเบียนกิจกรรมเพื่อสังคมและสาธารณประโยชน์
๔. ข้อมูลรายวิชาที่ให้นักเรียนสร้างชิ้นงานที่เกิดจากการใช้เทคโนโลยีสารสนเทศ (ชื่อรายวิชา-รหัส, ชั้น-ห้อง, ชื่อชิ้นงาน) จากหัวหน้ากลุ่มสาระการเรียนรู้ทุกกลุ่ม

ผู้ที่เกี่ยวข้อง

๑. ครูอัจฉริยา สารถ้อย
๒. หัวหน้ากิจกรรมชุมนุม
๓. หัวหน้ากิจกรรมเพื่อสังคมและสาธารณประโยชน์
๔. หัวหน้ากลุ่มสาระการเรียนรู้ทุกกลุ่มสาระการเรียนรู้

ประเด็นพิจารณา ๑.๑.๕ มีผลสัมฤทธิ์ทางการเรียนตามหลักสูตรสถานศึกษา

คำอธิบาย : ผู้เรียนบรรลุและมีความก้าวหน้าในการเรียนรู้ตามหลักสูตรสถานศึกษาในด้านความรู้ ความเข้าใจ ทักษะกระบวนการต่างๆ

ตัวบ่งชี้	แหล่งข้อมูล	การประเมินผล
๑. ผู้เรียนมีผลสัมฤทธิ์ทางการเรียนกลุ่มสาระการเรียนรู้ภาษาไทยระดับ ๓ ขึ้นไป	- ผลการเรียนรู้เฉลี่ยจากโปรแกรม SGS	- ร้อยละผู้เรียนที่มีผลสัมฤทธิ์ทางการเรียนกลุ่มสาระการเรียนรู้ภาษาไทยระดับ ๓ ขึ้นไป
๒. ผู้เรียนมีผลสัมฤทธิ์ทางการเรียนกลุ่มสาระการเรียนรู้คณิตศาสตร์ระดับ ๒.๕ ขึ้นไป	- ผลการเรียนรู้เฉลี่ยจากโปรแกรม SGS	- ร้อยละผู้เรียนที่มีผลสัมฤทธิ์ทางการเรียนกลุ่มสาระการเรียนรู้คณิตศาสตร์ระดับ ๒.๕ ขึ้นไป
๓. ผู้เรียนมีผลสัมฤทธิ์ทางการเรียนกลุ่มสาระการเรียนรู้วิทยาศาสตร์ระดับ ๒.๕ ขึ้นไป	- ผลการเรียนรู้เฉลี่ยจากโปรแกรม SGS	- ร้อยละผู้เรียนที่มีผลสัมฤทธิ์ทางการเรียนกลุ่มสาระการเรียนรู้วิทยาศาสตร์ระดับ ๒.๕ ขึ้นไป
๔. ผู้เรียนมีผลสัมฤทธิ์ทางการเรียนกลุ่มสาระการเรียนรู้สังคมศึกษา ศาสนา และวัฒนธรรมระดับ ๓ ขึ้นไป	- ผลการเรียนรู้เฉลี่ยจากโปรแกรม SGS	- ร้อยละผู้เรียนที่มีผลสัมฤทธิ์ทางการเรียนกลุ่มสาระการเรียนรู้สังคมศึกษา ศาสนา และวัฒนธรรม ระดับ ๓ ขึ้นไป
๕. ผู้เรียนมีผลสัมฤทธิ์ทางการเรียนกลุ่มสาระการเรียนรู้ภาษาอังกฤษระดับ ๓ ขึ้นไป	- ผลการเรียนรู้เฉลี่ยจากโปรแกรม SGS	- ร้อยละผู้เรียนที่มีผลสัมฤทธิ์ทางการเรียนกลุ่มสาระการเรียนรู้ภาษาอังกฤษระดับ ๓ ขึ้นไป
๖. ผู้เรียนมีผลสัมฤทธิ์ทางการเรียนกลุ่มสาระการเรียนรู้ศิลปะระดับ ๓ ขึ้นไป	- ผลการเรียนรู้เฉลี่ยจากโปรแกรม SGS	- ร้อยละผู้เรียนที่มีผลสัมฤทธิ์ทางการเรียนกลุ่มสาระการเรียนรู้ศิลปะระดับ ๓ ขึ้นไป
๗. ผู้เรียนมีผลสัมฤทธิ์ทางการเรียนกลุ่มสาระการเรียนรู้สุขศึกษา ระดับ ๓ ขึ้นไป	- ผลการเรียนรู้เฉลี่ยจากโปรแกรม SGS	- ร้อยละผู้เรียนที่มีผลสัมฤทธิ์ทางการเรียนกลุ่มสาระการเรียนรู้สุขศึกษา ระดับ ๓ ขึ้นไป
๘. ผู้เรียนมีผลสัมฤทธิ์ทางการเรียนกลุ่มสาระการเรียนรู้การงานอาชีพระดับ ๓ ขึ้นไป	- ผลการเรียนรู้เฉลี่ยจากโปรแกรม SGS	- ร้อยละผู้เรียนที่มีผลสัมฤทธิ์ทางการเรียนกลุ่มสาระการเรียนรู้การงานอาชีพระดับ ๓ ขึ้นไป

มาตรฐานการศึกษาของสถานศึกษาที่ใช้

๑. ผู้เรียนมีผลสัมฤทธิ์ทางการเรียนเฉลี่ยตามหลักสูตรสถานศึกษา

การเก็บรวบรวมข้อมูล

๑. ข้อมูลผลสัมฤทธิ์ทางการเรียนตามหลักสูตรสถานศึกษา

ผู้ที่เกี่ยวข้อง

๑. ครูผู้สอน
๒. หัวหน้ากลุ่มสาระการเรียนรู้
๓. งานวิชาการ ฝ่ายทะเบียนและวัดผล

ประเด็นพิจารณา ๑.๑.๖ มีความรู้ ทักษะพื้นฐาน และเจตคติที่ดีต่องานอาชีพ

คำอธิบาย : ผู้เรียนมีความรู้ทักษะพื้นฐานในการจัดการเจตคติที่ดีพร้อมที่จะศึกษาต่อในระดับชั้นที่สูงขึ้น การทำงานหรืองานอาชีพ

ตัวบ่งชี้	แหล่งข้อมูล	การประเมินผล
๑. ผู้เรียนผ่านการประเมินผล การเรียนในรายวิชาแนะแนว โดยได้รับความรู้และทักษะพื้นฐาน เจตคติที่ดีต่องานอาชีพที่ตนเองสนใจ	ผลการเรียน ผ่าน/ไม่ผ่าน รายวิชาแนะแนว (รายวิชาแนะแนวให้ความรู้และทักษะพื้นฐาน เจตคติที่ดีต่องานอาชีพที่ตนเองสนใจ)	- ร้อยละของผู้เรียนที่ผ่านการประเมินผลการเรียนในรายวิชาแนะแนว
๒. ผู้เรียนระดับชั้นมัธยมศึกษาปีที่ ๓ และ ระดับชั้นมัธยมศึกษาปีที่ ๖ เข้ารับการศึกษต่อในระดับการศึกษาที่สูงขึ้นหรือประกอบอาชีพ	ข้อมูลสำรวจการเรียนต่อหรือประกอบอาชีพของนักเรียนระดับชั้นม.๓ จากฝ่ายวิชาการและครูที่ปรึกษา ระดับชั้นม.๖ จากครูที่ปรึกษา	- ร้อยละของผู้เรียนเข้ารับการศึกษต่อในระดับการศึกษาที่สูงขึ้น หรือประกอบอาชีพ

มาตรฐานการศึกษาของสถานศึกษาที่ใช้

- ผู้เรียนผ่านการประเมินผลการเรียนในรายวิชาแนะแนว โดยได้รับความรู้และทักษะพื้นฐานเจตคติที่ดีต่องานอาชีพที่ตนเองสนใจ
- ผู้เรียนระดับชั้นมัธยมศึกษา ปีที่ ๓ และ ระดับชั้นมัธยมศึกษาปีที่ ๖ เข้ารับการศึกษต่อในระดับการศึกษาที่สูงขึ้นหรือประกอบอาชีพ

การเก็บรวบรวมข้อมูล

- สรุปผลการเรียน ผ่าน/ไม่ผ่าน รายวิชาแนะแนว จากงานฝ่ายทะเบียนและวัดผล
- ข้อมูลสำรวจการเรียนต่อหรือประกอบอาชีพของนักเรียนระดับชั้นม.๓ จากฝ่ายวิชาการ และครูที่ปรึกษา
- ข้อมูลสำรวจการเรียนต่อหรือประกอบอาชีพของนักเรียนระดับชั้นม.๖ จากงานแนะแนว และครูที่ปรึกษา

ผู้ที่เกี่ยวข้อง

- ครูรายวิชาแนะแนวทุกระดับชั้น
- หัวหน้างานแนะแนว
- ครูที่ปรึกษาม.๓
- ครูที่ปรึกษา ม.๖
- หัวหน้างานฝ่ายทะเบียนและวัดผล
- หัวหน้างานงานข้อมูลสารสนเทศวิชาการ

๑.๒ คุณลักษณะที่พึงประสงค์ของผู้เรียน

ประเด็นพิจารณา ๑.๒.๑ การมีคุณลักษณะและค่านิยมที่ดีตามที่สถานศึกษากำหนด

คำอธิบาย : ผู้เรียนมีพฤติกรรมเป็นผู้ที่มีคุณธรรม จริยธรรม เคารพในกฎกติกา มีค่านิยม และจิตสำนึกตามที่ สถานศึกษากำหนดโดยไม่ขัดกับกฎหมายและวัฒนธรรมอันดีของสังคม

ตัวบ่งชี้	แหล่งข้อมูล	การประเมินผล
๑. ผู้เรียนมีคุณลักษณะอันพึงประสงค์ตามหลักสูตรแกนกลางการศึกษาขั้นพื้นฐานของสถานศึกษา	-ผลการประเมินคุณลักษณะฯ จากโปรแกรม SGS	- ร้อยละของผู้เรียนที่ได้รับการประเมินคุณลักษณะอันพึงประสงค์ตามหลักสูตรแกนกลางการศึกษาขั้นพื้นฐานของสถานศึกษาเฉลี่ย ตั้งแต่ระดับ ๒ ขึ้นไป
๒. ผู้เรียนมีค่านิยมที่ดีตามที่สถานศึกษากำหนด (เรียนดี มีวัฒนธรรม)	- ผลสัมฤทธิ์ทางการเรียนเฉลี่ย ๒.๕ ขึ้นไป และ ผู้เรียนเข้าร่วมกิจกรรมวันสำคัญทางศาสนาหรือประเพณีของท้องถิ่น หรือมีส่วนร่วมในการอนุรักษ์วัฒนธรรมและสิ่งแวดล้อมกับหน่วยงานภายในและหน่วยงานภายนอก หรือ การใส่ชุดพื้นเมือง	- ร้อยละของผู้เรียนที่มีผลสัมฤทธิ์ทางการเรียนเฉลี่ยในรายวิชาพื้นฐาน ตั้งแต่ ๒.๕ ขึ้นไป - ร้อยละของผู้เรียนที่เข้าร่วมกิจกรรม วันสำคัญทางศาสนา หรือประเพณีของท้องถิ่น หรือมีส่วนร่วมในการอนุรักษ์วัฒนธรรมและสิ่งแวดล้อม

มาตรฐานการศึกษาของสถานศึกษาที่ใช้

๑. ผู้เรียนมีคุณลักษณะอันพึงประสงค์ตามหลักสูตรแกนกลางการศึกษาขั้นพื้นฐานของสถานศึกษา
๒. ผู้เรียนมีค่านิยมที่ดีตามที่สถานศึกษากำหนด (เรียนดี มีวัฒนธรรม)

การเก็บรวบรวมข้อมูล

๑. ข้อมูลผลการประเมินคุณลักษณะฯ จากโปรแกรม SGS
๒. ข้อมูลผลสัมฤทธิ์ทางการเรียนเฉลี่ยในรายวิชาพื้นฐาน ๒.๕ ขึ้นไป จากโปรแกรม SGS
๓. แบบสรุปโครงการที่เกี่ยวกับการเข้าร่วมกิจกรรมวันสำคัญทางศาสนา ประเพณีของท้องถิ่น มีส่วนร่วมในการอนุรักษ์วัฒนธรรมและสิ่งแวดล้อม

ผู้ที่เกี่ยวข้อง

๑. หัวหน้างานทะเบียนและวัดผล
๒. หัวหน้ากลุ่มสาระการเรียนรู้ทุกกลุ่ม
๓. หัวหน้าโครงการต่างๆที่เกี่ยวกับการเข้าร่วมกิจกรรมวันสำคัญทางศาสนา ประเพณีของท้องถิ่น มีส่วนร่วมในการอนุรักษ์วัฒนธรรมและสิ่งแวดล้อม

ประเด็นพิจารณา ๑.๒.๒ ความภูมิใจในท้องถิ่นและความเป็นไทย

คำอธิบาย : มีความภูมิใจในท้องถิ่นและความเป็นไทย ผู้เรียนมีความภูมิใจในท้องถิ่น เห็นคุณค่าของความเป็นไทย มีส่วนร่วมในการอนุรักษ์วัฒนธรรมและประเพณีไทยรวมทั้งภูมิปัญญาไทย

ตัวบ่งชี้	แหล่งข้อมูล	การประเมินผล
๑. ผู้เรียนแต่งกายด้วยชุดพื้นเมืองทุกวันศุกร์	- รูปถ่าย จากงานปกรอง - ข้อมูลสรุปการแต่งกายด้วยชุดพื้นเมืองทุกวันศุกร์จากงานปกรอง	- ร้อยละของผู้เรียนแต่งกายด้วยชุดพื้นเมืองทุกวันศุกร์
๒. ผู้เรียนเข้าร่วมกิจกรรมวันสำคัญทางศาสนาหรือประเพณีของท้องถิ่น หรือมีส่วนร่วมในการอนุรักษ์วัฒนธรรมและสิ่งแวดล้อม	- รูปถ่าย - โครงการที่เกี่ยวข้องการจัดกิจกรรมวันสำคัญทางศาสนา ประเพณีของท้องถิ่น การอนุรักษ์วัฒนธรรมและสิ่งแวดล้อม	- ร้อยละของผู้เรียนที่เข้าร่วมกิจกรรม วันสำคัญทางศาสนา หรือประเพณีของท้องถิ่น หรือมีส่วนร่วมในการอนุรักษ์วัฒนธรรมและสิ่งแวดล้อม

มาตรฐานการศึกษาของสถานศึกษาที่ใช้

๑. ผู้เรียนแต่งกายด้วยชุดพื้นเมืองทุกวันศุกร์
๒. ผู้เรียนเข้าร่วมกิจกรรมวันสำคัญทางศาสนาหรือประเพณีของท้องถิ่น หรือมีส่วนร่วมในการอนุรักษ์วัฒนธรรมและสิ่งแวดล้อม

การเก็บรวบรวมข้อมูล

๑. ข้อมูลสรุปการแต่งกายด้วยชุดพื้นเมืองทุกวันศุกร์จากงานระบบดูแลช่วยเหลือนักเรียน
๒. แบบสรุปโครงการที่เกี่ยวข้องการจัดกิจกรรมวันสำคัญทางศาสนา ประเพณีของท้องถิ่น การอนุรักษ์วัฒนธรรมและสิ่งแวดล้อม

ผู้ที่เกี่ยวข้อง

๑. หัวหน้างานระบบดูแลช่วยเหลือนักเรียน
๒. หัวหน้าโครงการที่เกี่ยวข้องการจัดกิจกรรมวันสำคัญทางศาสนา ประเพณีของท้องถิ่น การอนุรักษ์วัฒนธรรมและสิ่งแวดล้อม

ประเด็นพิจารณา ๑.๒.๓ การยอมรับที่จะอยู่ร่วมกันบนความแตกต่างและหลากหลาย

คำอธิบาย : ผู้เรียนยอมรับที่จะอยู่ร่วมกันบนความแตกต่างระหว่างบุคคลในด้านเพศ วัย เชื้อชาติ ศาสนา ภาษาวัฒนธรรม ประเพณี

ตัวบ่งชี้	แหล่งข้อมูล	การประเมินผล
๑. ผู้เรียนเข้าร่วมกิจกรรมพัฒนาผู้เรียน หรือกิจกรรมต่าง ๆ เช่น กีฬาสีภายในสถานศึกษา กิจกรรมสรีรน์านปริทัศน์ กิจกรรมชุมนุม กิจกรรมวันสำคัญทางศาสนา กิจกรรมส่งเสริมประชาธิปไตย กิจกรรมฮาลาวัน คริสต์มาส วันสุนทรภู่ วันภาษาไทยแห่งชาติ ลูกเสือ ยุวกาชาด วงโยธวาทิต	- รายงานโครงการกีฬาสี - รายงานการจัดกิจกรรมวันสำคัญต่างๆ ตามเทศกาล - รายงานผลการเลือกตั้งคณะกรรมการนักเรียน - รายงานกิจกรรมชุมนุม - รายงานโครงการวันอาเซียน - รายงานกิจกรรมวันสำคัญทางศาสนา เช่น วันเข้าพรรษา วันคริสมาส วันตรุษจีน เป็นต้น	- ร้อยละผู้เรียนเข้าร่วมกิจกรรมพัฒนาผู้เรียน หรือกิจกรรมต่าง ๆ
๒. มีนักเรียนเรียนร่วมเรียนรู้กับเพื่อนได้	- รายงานนักเรียนร่วมของโรงเรียน ปงรัชดาภิเษก	- ร้อยละของนักเรียนเรียนร่วมในชั้นเรียนตลอดปีการศึกษา

มาตรฐานการศึกษาของสถานศึกษาที่ใช้

- ผู้เรียนเข้าร่วมกิจกรรมพัฒนาผู้เรียน หรือกิจกรรมต่าง ๆ เช่น กีฬาสีภายในสถานศึกษา กิจกรรม **วิถีชาวรัชดา** กิจกรรมชุมนุม กิจกรรมวันสำคัญทางศาสนา กิจกรรมส่งเสริมประชาธิปไตย กิจกรรมฮาลาวัน คริสต์มาส วันสุนทรภู่ วันภาษาไทยแห่งชาติ ลูกเสือ ยุวกาชาด วงโยธวาทิต
- มีนักเรียนเรียนร่วมเรียนรู้กับเพื่อนได้

การเก็บรวบรวมข้อมูล

รายงานโครงการกิจกรรมพัฒนาผู้เรียนและกิจกรรมต่าง ๆ

ผู้ที่เกี่ยวข้อง

- หัวหน้าโครงการต่างๆ
- รายงานนักเรียนร่วมของโรงเรียนสตรีศรีน่าน (ครูกมลพรรณ)

ประเด็นพิจารณา ๑.๒.๔ สุขภาวะทางร่างกาย และจิตสังคม

คำอธิบาย : ผู้เรียนมีการรักษาสุขภาพกาย สุขภาพจิต อารมณ์ และสังคม และแสดงออกอย่างเหมาะสมในแต่ละ ช่วงวัยสามารถอยู่ร่วมกับคนอื่นอย่างมีความสุข เข้าใจผู้อื่น ไม่มีความขัดแย้งกับผู้อื่น

ตัวบ่งชี้	แหล่งข้อมูล	การประเมินผล
๑. ผู้เรียนมีน้ำหนักอยู่ในเกณฑ์ที่เป็นไปตามเกณฑ์การเจริญเติบโตตามช่วงวัย ตามเกณฑ์ของสำนักโภชนาการ กรมอนามัย	- รายงานสรุปผลภาวะโภชนาการของนักเรียน	- ร้อยละของผู้เรียนมีน้ำหนักอยู่ในเกณฑ์ที่เป็นไปตามเกณฑ์การเจริญเติบโตตามช่วงวัย ตามเกณฑ์ของสำนักโภชนาการ กรมอนามัย
๒. ผู้เรียนมีส่วนสูงอยู่ในเกณฑ์ที่เป็นไปตามเกณฑ์การเจริญเติบโตตามช่วงวัย ตามเกณฑ์ของสำนักโภชนาการ กรมอนามัย	- รายงานสรุปผลภาวะโภชนาการของนักเรียน	- ร้อยละของผู้เรียนมีส่วนสูงอยู่ในเกณฑ์ที่เป็นไปตามเกณฑ์การเจริญเติบโตตามช่วงวัย ตามเกณฑ์ของสำนักโภชนาการ กรมอนามัย
๓. ผู้เรียนผ่านการประเมินกิจกรรมสาธารณสุขประโยชน์	- รายงานผลการประเมินกิจกรรมสาธารณสุขประโยชน์	- ร้อยละของผู้เรียนที่ผ่านการประเมินกิจกรรมสาธารณสุขประโยชน์
๔. ผู้เรียนมีผลการประเมินจุดแข็งและจุดอ่อน (SDQ) ของผู้เรียนอยู่ในเกณฑ์ปกติ	- รายงานผลการประเมินจุดแข็งและจุดอ่อน (SDQ) ของผู้เรียนอยู่ในเกณฑ์ปกติ	- ร้อยละของผู้เรียนมีผลการประเมินจุดแข็งและจุดอ่อน (SDQ) ของผู้เรียนอยู่ในเกณฑ์ปกติ

มาตรฐานการศึกษาของสถานศึกษาที่ใช้

๑. ผู้เรียนมีน้ำหนักอยู่ในเกณฑ์ที่เป็นไปตามเกณฑ์การเจริญเติบโตตามช่วงวัย ตามเกณฑ์ของสำนักโภชนาการ กรมอนามัย
๒. ผู้เรียนมีส่วนสูงอยู่ในเกณฑ์ที่เป็นไปตามเกณฑ์การเจริญเติบโตตามช่วงวัย ตามเกณฑ์ของสำนักโภชนาการ กรมอนามัย
๓. ผู้เรียนผ่านการประเมินกิจกรรมสาธารณสุขประโยชน์
๔. ผู้เรียนมีผลการประเมินจุดแข็งและจุดอ่อน (SDQ) ของผู้เรียนอยู่ในเกณฑ์ปกติ

การเก็บรวบรวมข้อมูล

๑. ข้อมูลน้ำหนักและส่วนสูงของผู้เรียนจากการเก็บรวบรวมข้อมูล DMC ของโรงเรียน จากงานสารสนเทศ
๒. ข้อมูลผู้เรียนที่ผ่านการประเมินกิจกรรมสาธารณสุขประโยชน์ จาก หัวหน้างานกิจกรรมสาธารณสุขประโยชน์
๓. ข้อมูลการประเมินจุดแข็งและจุดอ่อน (SDQ) ของผู้เรียน จากหัวหน้างานดูแลช่วยเหลือนักเรียน

ผู้ที่เกี่ยวข้อง

๑. หัวหน้างานสารสนเทศ
๒. หัวหน้ากิจกรรมเพื่อสังคมและสาธารณสุขประโยชน์
๓. หัวหน้างานดูแลช่วยเหลือนักเรียน

มาตรฐานที่ ๒ กระบวนการบริหารและการจัดการ

ประเด็นพิจารณา ๒.๑ มีเป้าหมายวิสัยทัศน์และพันธกิจที่สถานศึกษากำหนดชัดเจน

คำอธิบาย : โรงเรียนสตรีศรีน่าน มีเป้าหมาย วิสัยทัศน์และพันธกิจที่สถานศึกษากำหนดชัดเจน สอดคล้องกับบริบทของสถานศึกษา ความต้องการของชุมชน นโยบายรัฐบาล แผนการศึกษาแห่งชาติ ทันท่วงการเปลี่ยนแปลงของสังคม โดยร่วมกับคณะกรรมการสถานศึกษา ผู้ทรงคุณวุฒิในชุมชน และคณะครูกำหนด วิสัยทัศน์ พันธกิจ และจัดทำแผนพัฒนาคุณภาพการศึกษา โดยมีการสำรวจสภาพปัญหาและความต้องการของผู้เรียน ชุมชน ตลอดจนบริบทสภาพแวดล้อม แหล่งเรียนรู้ ภูมิปัญญาท้องถิ่นเพื่อประเมินผลในภาพรวม ตลอดจนประเมินคุณภาพตามมาตรฐานของสถานศึกษา นำข้อมูลมาวิเคราะห์ หาจุดเด่น จุดควรพัฒนา โอกาสและอุปสรรค ทุกฝ่ายได้ร่วมกันกำหนดแนวทางการพัฒนา โดยกำหนดเป็นเป้าหมายวิสัยทัศน์ พันธกิจ กลยุทธ์ในการดำเนินงาน

ตัวบ่งชี้	แหล่งข้อมูล	การประเมินผล
๑.สถานศึกษามีเป้าหมายวิสัยทัศน์และพันธกิจที่สถานศึกษากำหนดชัดเจน สอดคล้องกับบริบทของสถานศึกษา ความต้องการของชุมชน นโยบายรัฐบาล แผนการศึกษาแห่งชาติ ทันท่วงการเปลี่ยนแปลงของสังคม	-แผนกลยุทธ์การพัฒนาสถานศึกษา โรงเรียนสตรีศรีน่าน - สรุปรายโครงการต่างๆที่ตอบสนองเป้าหมาย วิสัยทัศน์และพันธกิจที่สถานศึกษากำหนด โดยพิจารณาถึงการนำสู่การปฏิบัติจริงในทุกกลุ่มงาน	-โรงเรียนมีแผนกลยุทธ์การพัฒนาสถานศึกษา โรงเรียนสตรีศรีน่าน ถือว่าบรรลุเป้าหมาย

มาตรฐานการศึกษาของสถานศึกษาที่ใช้

- ๑.สถานศึกษามีเป้าหมาย วิสัยทัศน์และพันธกิจที่สถานศึกษากำหนดชัดเจน สอดคล้องกับบริบทของสถานศึกษา ความต้องการของชุมชน นโยบายรัฐบาล แผนการศึกษาแห่งชาติ ทันท่วงการเปลี่ยนแปลงของสังคม

การเก็บรวบรวมข้อมูล

- ข้อมูลแผนกลยุทธ์การพัฒนาสถานศึกษา โรงเรียนสตรีศรีน่าน จากฝ่ายแผนงาน

ผู้ที่เกี่ยวข้อง

- ผู้บริหาร คณะครูและบุคลากรในโรงเรียน คณะกรรมการสถานศึกษา ผู้ทรงคุณวุฒิในชุมชน

ประเด็นพิจารณา ๒.๒ มีระบบบริหารจัดการคุณภาพของสถานศึกษา

คำอธิบาย : สถานศึกษาสามารถบริหารจัดการคุณภาพของสถานศึกษาอย่างเป็นระบบทั้งในส่วนการวางแผนพัฒนาคุณภาพการจัดการศึกษา การนำไปปฏิบัติเพื่อพัฒนาคุณภาพการจัดการศึกษา มีการติดตามประเมินผลและปรับปรุงพัฒนางานอย่างต่อเนื่อง มีการบริหารอัตรากำลัง ทรัพยากรทางการศึกษา และระบบดูแลช่วยเหลือนักเรียน มีระบบการนิเทศภายใน การนำข้อมูลมาใช้ในการพัฒนา บุคลากรและผู้ที่เกี่ยวข้องทุกฝ่ายมีส่วนร่วมการวางแผน ปรับปรุง และพัฒนา และร่วมรับผิดชอบต่อผลจัดการศึกษา

ตัวบ่งชี้	แหล่งข้อมูล	การประเมินผล
๑. สถานศึกษามีกระบวนการบริหารจัดการคุณภาพของสถานศึกษาโดยใช้ระบบ Pongrat Model	<ul style="list-style-type: none"> - โครงการ/ผลงานที่เกิดจากการใช้ Pongrat Model - รางวัลคุณภาพ OBECQA ด้านครู ด้านผู้บริหาร และด้านโรงเรียน - แบบประเมินความพึงพอใจต่อการบริหารงานของทั้งสี่ฝ่ายงาน 	<ul style="list-style-type: none"> - โรงเรียนมีกระบวนการบริหารจัดการคุณภาพของสถานศึกษาโดยใช้ระบบ Pongrat Model และการบริหารจัดการตามเกณฑ์รางวัลคุณภาพ OBECQA - ผู้มีส่วนได้ส่วนเสียได้ประเมินความพึงพอใจต่อการบริหารงานของทั้งสี่กลุ่มงาน
๒. สถานศึกษามีการสร้างภาคีเครือข่ายร่วมพัฒนาการศึกษา ทั้งในระดับท้องถิ่น ระดับสำนักงานเขตพื้นที่การศึกษา ระดับจังหวัด ระดับประเทศและระดับสากล	<ul style="list-style-type: none"> - MOU ของภาคีเครือข่ายทุกฝ่ายงาน (กิจกรรมที่เกี่ยวข้องกับ MOU) - โครงการที่มีความร่วมมือกับภาคีเครือข่ายระดับท้องถิ่น/ชุมชน และเผยแพร่ให้เป็นที่รู้จักโดยทั่วถึง - โครงการที่มีความร่วมมือกับภาคีเครือข่ายระดับเขตพื้นที่การศึกษา - โครงการที่มีความร่วมมือกับภาคีเครือข่ายระดับจังหวัด - โครงการที่มีความร่วมมือกับภาคีเครือข่ายระดับชาติ/นานาชาติ 	<ul style="list-style-type: none"> - โรงเรียนมีการสร้างภาคีเครือข่ายร่วมพัฒนาการศึกษา ทั้งในระดับท้องถิ่น ระดับสำนักงานเขตพื้นที่การศึกษา ระดับจังหวัด ระดับประเทศและระดับสากล

มาตรฐานการศึกษาของสถานศึกษาที่ใช้

๑. สถานศึกษามีกระบวนการบริหารจัดการคุณภาพของสถานศึกษาโดยใช้ระบบ SNQM (Strisrinan Quality Management) และการบริหารจัดการตามเกณฑ์รางวัลคุณภาพ OBECQA
๒. สถานศึกษามีการสร้างภาคีเครือข่ายร่วมพัฒนาการศึกษา ทั้งในระดับท้องถิ่น ระดับสำนักงานเขตพื้นที่การศึกษา ระดับจังหวัด ระดับประเทศและระดับสากลการเก็บรวบรวมข้อมูล

การเก็บรวบรวมข้อมูล

- โครงการ/ผลงานที่เกิดจากการใช้ SNQM (Strisrinan Quality Management) จากทุกฝ่ายงาน
- รางวัลคุณภาพ OBECQA ด้านครู ด้านผู้บริหาร และด้านโรงเรียน
- ผลการประเมินความพึงพอใจของผู้มีส่วนได้ส่วนเสียต่อการบริหารงานของทั้งสี่ฝ่ายงาน จากทุกฝ่ายงาน
- โครงการที่มีความร่วมมือกับภาคีเครือข่ายระดับท้องถิ่น/ชุมชน ระดับเขตพื้นที่การศึกษา ระดับจังหวัด ระดับชาติ/นานาชาติ จาก ฝ่ายวิชาการและฝ่ายบุคลากร

ผู้ที่เกี่ยวข้อง

- ผู้บริหาร คณะครูและบุคลากรในโรงเรียน คณะกรรมการสถานศึกษา ผู้ทรงคุณวุฒิในชุมชน
- หัวหน้างานทุกฝ่ายงาน

ประเด็นพิจารณา ๒.๓. ดำเนินงานพัฒนาวิชาการที่เน้นคุณภาพผู้เรียนรอบด้านตามหลักสูตรสถานศึกษา และทุกกลุ่มเป้าหมาย

คำอธิบาย : สถานศึกษาบริหารจัดการเกี่ยวกับงานวิชาการ ทั้งด้านการพัฒนาหลักสูตร กิจกรรมเสริมหลักสูตรที่เน้นคุณภาพผู้เรียนรอบด้านเชื่อมโยงวิถีชีวิตจริง และครอบคลุมทุกกลุ่มเป้าหมาย หมายรวมถึง การจัดการเรียนการสอนของกลุ่มที่เรียนแบบควบรวมหรือกลุ่มที่เรียนร่วมด้วย

ตัวบ่งชี้	แหล่งข้อมูล	การประเมินผล
๑. สถานศึกษามีการรายงานการใช้หลักสูตรสถานศึกษาและมีการปรับปรุงหลักสูตรทุกปีการศึกษา	<ul style="list-style-type: none"> - หลักสูตรสถานศึกษา - โครงการพัฒนาหลักสูตรและพัฒนารายงานการสอน - รายงานการใช้หลักสูตรสถานศึกษา (มีการปรับปรุงหลักสูตร แนวทางพัฒนาการการจัดทำหลักสูตร โดยผู้มีส่วนเกี่ยวข้องทุกฝ่าย ก่อนนำไปใช้จริง) 	-สถานศึกษามีการรายงานการใช้หลักสูตรสถานศึกษาและมีการปรับปรุงหลักสูตรทุกปีการศึกษา
๒. สถานศึกษามีการปรับปรุง หลักสูตรสถานศึกษาให้สอดคล้องกับความต้องการของผู้เรียน ผู้ที่มีส่วนเกี่ยวข้อง และความทันต่อทิศทางการศึกษาในอนาคต	<ul style="list-style-type: none"> - แบบสรุปกิจกรรมชุมชน - ฐานข้อมูลในการลงทะเบียนชุมชนออนไลน์ 	-สถานศึกษามีการปรับปรุงหลักสูตรสถานศึกษาให้สอดคล้องกับความต้องการของผู้เรียน และความทันต่อทิศทางการศึกษาในอนาคต

ตัวบ่งชี้	แหล่งข้อมูล	การประเมินผล
๓. สถานศึกษาเปิดกิจกรรมชุมนุมโดยครอบคลุมทุกกลุ่มสาระการเรียนรู้ตอบสนองความต้องการของผู้เรียน	-รายชื่อชุมนุมในโรงเรียนสตรีศรีน่าน จาก ฐานข้อมูลชุมนุม app.srinan.ac.th	-กิจกรรมชุมนุมที่ ครอบคลุมทุกกลุ่มสาระ การเรียนรู้ตอบสนอง ความต้องการของผู้เรียน
๔. สถานศึกษาเปิดรายวิชาเลือกเสรีให้นักเรียนได้เลือกเรียนตามความถนัดและความสนใจของผู้เรียน	หลักสูตรสถานศึกษา มีวิชาเลือกเสรี อาทิ -รายวิชาภาษาต่างประเทศที่สอง -วิชาเลือกเสรีของระดับชั้น มัธยมศึกษาตอนต้น	-รายชื่อรายวิชาเลือกเสรี ที่ให้นักเรียนได้เลือกเรียน ตามความถนัดและความ สนใจของผู้เรียน

มาตรฐานการศึกษาของสถานศึกษาที่ใช้

๑. สถานศึกษามีการรายงานการใช้หลักสูตรสถานศึกษาและมีการปรับปรุงหลักสูตรทุกปีการศึกษา
๒. สถานศึกษามีการปรับปรุง หลักสูตรสถานศึกษาให้สอดคล้องกับความต้องการของผู้เรียน ผู้ที่มีส่วนเกี่ยวข้องและความทันต่อทิศทางการศึกษาในอนาคต
๓. สถานศึกษาเปิดกิจกรรมชุมนุมโดยครอบคลุมทุกกลุ่มสาระการเรียนรู้ตอบสนองความต้องการของผู้เรียน
๔. สถานศึกษาเปิดรายวิชาเลือกเสรีให้นักเรียนได้เลือกเรียนตามความถนัดและความสนใจของผู้เรียน

การเก็บรวบรวมข้อมูล

- หลักสูตรสถานศึกษา จากหัวหน้างานหลักสูตร
- รายงานการใช้หลักสูตรสถานศึกษาและการปรับปรุงหลักสูตร จากหัวหน้างานหลักสูตร
- จำนวนชุมนุมและรายชื่อชุมนุมในทุกกลุ่มสาระการเรียนรู้ จากหัวหน้างานชุมนุม

ผู้ที่เกี่ยวข้อง

๑. ครูผู้สอน/หัวหน้ากลุ่มสาระการเรียนรู้
๒. หัวหน้างานหลักสูตรโรงเรียน
๓. หัวหน้างานกิจกรรมชุมนุม
๔. หัวหน้างานวิชาการ

ประเด็นพิจารณา ๒.๔ พัฒนาครูและบุคลากรให้มีความเชี่ยวชาญทางวิชาชีพ

คำอธิบาย : โรงเรียนสตรีศรีน่าน มีการสำรวจความต้องการ ในการพัฒนาทางวิชาชีพของครูและบุคลากร พัฒนาและส่งเสริมครูให้มีความเชี่ยวชาญทางวิชาชีพตามความสนใจและ ความต้องการของสถานศึกษา มีการจัดอบรมพัฒนาครูด้านการใช้หรือการพัฒนาสื่อเทคโนโลยีสารสนเทศ (digital technology) ด้วย Application ที่หลากหลาย เช่น การใช้ Google Application for education ,Zoom และจัดการศึกษาดูงานหรือแลกเปลี่ยนเรียนรู้ และมีการจัดกิจกรรม PLC ในทุกกลุ่มสาระการเรียนรู้

ตัวบ่งชี้	แหล่งข้อมูล	การประเมินผล
๑.สถานศึกษามีการสำรวจความต้องการ ในการพัฒนาทางวิชาชีพของครูและบุคลากร	- แบบสำรวจความต้องการ ในการพัฒนาทางวิชาชีพของครูและบุคลากร ผ่าน Google Forms - ID Plan	-สถานศึกษามีการสำรวจความต้องการ ในการพัฒนาทางวิชาชีพของครูและบุคลากร ผ่าน Google Forms และ ID Plan
๒.สถานศึกษามีโครงการพัฒนาและส่งเสริมครูให้มีความเชี่ยวชาญทางวิชาชีพตามความสนใจและ ความต้องการของสถานศึกษา	-แบบสรุปรายงานการเข้าร่วมอบรม / สัมมนา -แบบสรุปโครงการพัฒนาและส่งเสริมของครูและบุคคลกรในโรงเรียน ในแต่ละปีการศึกษา ทั้งโครงการที่ส่งเสริมครูให้มีความเชี่ยวชาญทางวิชาชีพตามความสนใจและความต้องการของสถานศึกษา ครอบคลุมถึงความรักความสามัคคีในองค์กร	-สถานศึกษามีโครงการพัฒนาและส่งเสริมครูให้มีความเชี่ยวชาญทางวิชาชีพตามความสนใจและความต้องการของสถานศึกษา
๓. สถานศึกษามีการจัดอบรมพัฒนาครูด้านการใช้หรือการพัฒนาสื่อเทคโนโลยีสารสนเทศ (digital technology) ด้วย Application ที่หลากหลาย เช่น การใช้ Google Application for education ,Zoom,Discord เป็นต้น	-แบบสรุปรายงานการจัดกิจกรรมอบรม / สัมมนา ของโรงเรียน -ข้อมูลการใช้ศูนย์ HCEC ในการพัฒนาครู	-สถานศึกษามีการจัดอบรมพัฒนาครูด้านการใช้หรือการพัฒนาสื่อเทคโนโลยีสารสนเทศ ที่หลากหลาย
๔.สถานศึกษา มีการศึกษาดูงานหรือแลกเปลี่ยนเรียนรู้ และมีการจัดกิจกรรม PLC ในทุกกลุ่มสาระการเรียนรู้	รายงานผลการจัดกิจกรรมชุมชนแห่งการเรียนรู้ทางวิชาชีพ (Professional Learning Community : PLC)	-สถานศึกษา มีการศึกษาดูงานหรือแลกเปลี่ยนเรียนรู้ และมีการจัดกิจกรรม PLC ในทุกกลุ่มสาระการเรียนรู้

มาตรฐานการศึกษาของสถานศึกษาที่ใช้

๑. สถานศึกษามีการสำรวจความต้องการ ในการพัฒนา ทางวิชาชีพของครูและบุคลากร
๒. สถานศึกษามีโครงการพัฒนาและส่งเสริมครูให้มี ความเชี่ยวชาญทางวิชาชีพตามความสนใจ และ ความต้องการของสถานศึกษา
๓. สถานศึกษามีการจัดอบรมพัฒนาครูด้านการใช้หรือการพัฒนาสื่อเทคโนโลยีสารสนเทศ (digital technology) ด้วย Application ที่หลากหลาย เช่น การใช้ Google Application for education ,Zoom ,Discord เป็นต้น
๔. สถานศึกษามีการศึกษาดูงานหรือแลกเปลี่ยนเรียนรู้ และมีการจัดกิจกรรม PLC ในทุกกลุ่มสาระการเรียนรู้

การเก็บรวบรวมข้อมูล

๑. สรุบบแบบสำรวจความต้องการในการพัฒนาทางวิชาชีพของครูและบุคลากร ผ่าน Google Forms และ ID Plan จาก ฝ่ายบุคคล
๒. สรุปรายงานการเข้าร่วมอบรม / สัมมนา ของครูและบุคลากรในโรงเรียน จาก ฝ่ายบุคคล
๓. สรุปรายงานการจัดกิจกรรม อบรม / สัมมนา ของโรงเรียน จาก ฝ่ายบุคคล
๔. รายงานผลการจัดกิจกรรมชุมชนแห่งการเรียนรู้ทางวิชาชีพ (Professional Learning Community : PLC) จาก หัวหน้างาน PLC

ผู้ที่เกี่ยวข้อง

๑. ผู้บริหาร คณะครูและบุคลากรในโรงเรียน
๒. หัวหน้างานบุคคล
๓. หัวหน้างาน PLC

ประเด็นพิจารณา ๒.๕ จัดสภาพแวดล้อมทางกายภาพและสังคมที่เอื้อต่อการจัดการเรียนรู้อย่างมีคุณภาพ

คำอธิบาย : สถานศึกษาจัดสภาพแวดล้อมทางกายภาพทั้งภายในและภายนอกห้องเรียน และสภาพแวดล้อมทางสังคมที่เอื้อต่อการจัดการเรียนรู้ และมีความปลอดภัย

ตัวบ่งชี้	แหล่งข้อมูล	การประเมินผล
๑. สถานศึกษามีการติดตั้งอุปกรณ์โสตทัศนูปกรณ์ หรือโปรเจคเตอร์ หรือเครื่องฉายแผ่นทึบแสง ในห้องเรียนและห้องปฏิบัติการ ร้อยละ ๑๐๐ ของห้องเรียน	- ข้อมูลแผนผังอาคารและข้อมูลห้องเรียนและห้องปฏิบัติการที่มีการติดตั้งอุปกรณ์โสตทัศนูปกรณ์	-สถานศึกษามีการติดตั้งอุปกรณ์โสตทัศนูปกรณ์ หรือโปรเจคเตอร์ หรือเครื่องฉายแผ่นทึบแสง ในห้องเรียนและห้องปฏิบัติการ ร้อยละ ๑๐๐ ของห้องเรียน
๒. สถานศึกษามีการตรวจสอบปรับปรุง และรักษา ความปลอดภัยของอาคารสถานที่ และสิ่งแวดล้อม ที่สอดคล้องกับมาตรฐานสิ่งแวดล้อม เศรษฐกิจ เพื่อการ พัฒนาอย่างยั่งยืนเพื่อ	- รายงานการตรวจสอบ ปรับปรุง และรักษา ความปลอดภัยของอาคารสถานที่ และสิ่งแวดล้อม ภายในโรงเรียน - รายงานแผนเผชิญเหตุ	-สถานศึกษามีการตรวจสอบ ปรับปรุง และรักษา ความปลอดภัยของอาคารสถานที่ และสิ่งแวดล้อม ที่สอดคล้องกับมาตรฐานสิ่งแวดล้อม เศรษฐกิจ เพื่อการพัฒนาอย่างยั่งยืนเพื่อการเรียนรู้ในทุกมิติ (EESD)

ตัวบ่งชี้	แหล่งข้อมูล	การประเมินผล
การเรียนรู้ในทุกระดับ (EESD)		
๓. สถานศึกษามีการจัดให้มีแหล่งเรียนรู้ ที่สอดคล้องกับการเรียนรู้ อย่างเหมาะสม	- รายงานการใช้ห้องสมุด/สถิติ การใช้ห้องสมุด การดาวน์โหลด เอกสารโดยใช้ e-book - รายงานการใช้ห้องปฏิบัติการ ต่าง ๆ - รายงานแหล่งเรียนรู้ออนไลน์	-สถานศึกษามีการจัดให้มีแหล่งเรียนรู้ ที่สอดคล้องกับการเรียนรู้ อย่างเหมาะสม
๔. สถานศึกษาจัดโครงการ กิจกรรมที่ส่งเสริมสุขภาพอนามัย และความปลอดภัยของผู้เรียน	- รายงานการจัดกิจกรรมการ ส่งเสริมสุขภาพนักเรียน และ ความปลอดภัยของผู้เรียน	-สถานศึกษาจัดโครงการกิจกรรมที่ ส่งเสริมสุขภาพอนามัย และความ ปลอดภัยของผู้เรียน

มาตรฐานการศึกษาของสถานศึกษาที่ใช้

๑. สถานศึกษามีการติดตั้งอุปกรณ์โสตทัศนูปกรณ์ หรือโปรเจคเตอร์ หรือเครื่องฉายแผ่นทึบแสง ใน ห้องเรียนและห้องปฏิบัติการ ร้อยละ ๑๐๐ ของห้องเรียน
๒. สถานศึกษามีการตรวจสอบ ปรับปรุง และรักษา ความปลอดภัยของอาคารสถานที่ และ สิ่งแวดล้อม ที่สอดคล้องกับมาตรฐานสิ่งแวดล้อม เศรษฐกิจ เพื่อการ พัฒนาอย่างยั่งยืนเพื่อการ เรียนรู้ในทุกระดับ (EESD)
๓. สถานศึกษามีการจัดให้มีแหล่งเรียนรู้ ที่สอดคล้องกับการเรียนรู้ อย่างเหมาะสม
๔. สถานศึกษาจัดโครงการกิจกรรมที่ส่งเสริมสุขภาพอนามัย และความปลอดภัยของผู้เรียน

การเก็บรวบรวมข้อมูล

๑. ข้อมูลแผนผังอาคารและข้อมูลห้องเรียนและห้องปฏิบัติการที่มีการติดตั้งอุปกรณ์โสตทัศนูปกรณ์ จาก ฝ่ายบริหารทั่วไป
๒. รายงานการตรวจสอบ ปรับปรุง และรักษา ความปลอดภัยของอาคารสถานที่ และสิ่งแวดล้อม ภายในโรงเรียน จาก ฝ่ายบริหารทั่วไป
๓. รายงานแผนเผชิญเหตุ จาก ฝ่ายบริหารทั่วไป
๔. รายงานการใช้ห้องสมุด/สถิติการใช้ห้องสมุด จาก หัวหน้างานห้องสมุด
๕. รายงานการใช้ห้องปฏิบัติการต่าง ๆ จาก หัวหน้ากลุ่มสาระการเรียนรู้
๖. รายงานกิจกรรมการส่งเสริมสุขภาพนักเรียน จาก หัวหน้างานอนามัย

ผู้ที่เกี่ยวข้อง

๑. ฝ่ายบริหารทั่วไป
๒. หัวหน้างานห้องสมุด
๓. หัวหน้ากลุ่มสาระการเรียนรู้
๔. หัวหน้างานอนามัย

ประเด็นพิจารณา ๒.๖ จัดระบบเทคโนโลยีสารสนเทศเพื่อสนับสนุนการบริหารจัดการและการจัดการเรียนรู้

คำอธิบาย : สถานศึกษามีการจัดระบบการจัดหา การพัฒนาและการบริการ เทคโนโลยีสารสนเทศเพื่อใช้ในการบริหารจัดการและการเรียนรู้ ที่เหมาะสมกับสภาพของสถานศึกษา

ตัวบ่งชี้	แหล่งข้อมูล	การประเมินผล
๑. สถานศึกษามีการจัดหาเครื่องคอมพิวเตอร์ ที่ทันสมัยสำหรับการจัดการเรียนการสอน และการบริหารจัดการ	- โครงการ/สรุปโครงการพัฒนาระบบเครือข่ายสารสนเทศ	-สถานศึกษามีการจัดหาเครื่องคอมพิวเตอร์ ที่ทันสมัยสำหรับการจัดการเรียนการสอน และการบริหารจัดการ
๒. สถานศึกษามีการเช่าซื้อการติดตั้งระบบอินเทอร์เน็ต ความเร็วไม่ต่ำกว่า ๒๐๐/๑๐๐ Mbps ที่เอื้อต่อการจัดการเรียนรู้ และการบริหารจัดการ	- รายงานการเช่าซื้อการติดตั้งระบบอินเทอร์เน็ต	-สถานศึกษามีการเช่าซื้อการติดตั้งระบบอินเทอร์เน็ต ความเร็วไม่ต่ำกว่า ๒๐๐/๑๐๐ Mbps ที่เอื้อต่อการจัดการเรียนรู้ และการบริหารจัดการ
๓. สถานศึกษามีการจัดระบบเทคโนโลยีสารสนเทศ มีการให้บริการข้อมูลสารสนเทศเพื่อใช้ในการบริหารจัดการและการจัดการเรียนรู้	- โครงการ/สรุปโครงการที่เกี่ยวข้องกับการจัดระบบเทคโนโลยีสารสนเทศ - ข้อมูลระบบ DMC - ระบบ SGS - แหล่งข้อมูลสารสนเทศหลากหลายรูปแบบ เช่น เว็บไซต์ Facebook รร.	-สถานศึกษามีการจัดระบบเทคโนโลยีสารสนเทศ มีการให้บริการข้อมูลสารสนเทศเพื่อใช้ในการบริหารจัดการและการจัดการเรียนรู้

มาตรฐานการศึกษาของสถานศึกษาที่ใช้

๑. สถานศึกษามีการจัดหาเครื่องคอมพิวเตอร์ ที่ทันสมัยสำหรับการจัดการเรียนการสอน และการบริหารจัดการ
๒. สถานศึกษามีการเช่าซื้อการติดตั้งระบบอินเทอร์เน็ต ความเร็วไม่ต่ำกว่า ๒๐๐/๑๐๐ Mbps ที่เอื้อต่อการจัดการเรียนรู้และการบริหารจัดการ
๓. สถานศึกษามีการจัดระบบเทคโนโลยีสารสนเทศ มีการให้บริการข้อมูลสารสนเทศเพื่อใช้ในการบริหารจัดการและการจัดการเรียนรู้

การเก็บรวบรวมข้อมูล

๑. โครงการ/สรุปโครงการพัฒนาระบบเครือข่ายสารสนเทศ
๒. รายงานการเช่าซื้อการติดตั้งระบบอินเทอร์เน็ต
๓. โครงการ/สรุปโครงการที่เกี่ยวข้องกับการจัดระบบเทคโนโลยีสารสนเทศ
๔. ข้อมูลระบบ DMC
๕. ระบบ SGS
๖. แหล่งข้อมูลสารสนเทศหลากหลายรูปแบบ เช่น เว็บไซต์ Facebook รร.

ผู้ที่เกี่ยวข้อง

๑. ฝ่ายบริหารทั่วไป
๒. ฝ่ายบริหารงบประมาณและแผนงาน
๓. ฝ่ายงานสารสนเทศ

มาตรฐานที่ ๓ กระบวนการจัดการเรียนการสอนที่เน้นผู้เรียนเป็นสำคัญ

ประเด็นพิจารณา ๓.๑ จัดการเรียนรู้ผ่านกระบวนการคิดและปฏิบัติจริง และสามารถนำไปประยุกต์ใช้ในชีวิตได้

คำอธิบาย : จัดการเรียนรู้ผ่านกระบวนการคิดและปฏิบัติจริงและสามารถนำไปประยุกต์ใช้ในการดำเนินชีวิตจัดกิจกรรมการเรียนรู้ตามมาตรฐานการเรียนรู้ ตัวชี้วัดของหลักสูตรสถานศึกษาที่เน้นให้ผู้เรียนได้เรียนรู้ โดยผ่านกระบวนการคิดและปฏิบัติจริง มีแผนการจัดการเรียนรู้ที่สามารถนำไปจัดกิจกรรมได้จริงมีรูปแบบการจัดการเรียนรู้เฉพาะสำหรับผู้ที่มีความจำเป็น และต้องการความช่วยเหลือพิเศษ ผู้เรียนได้รับการฝึกทักษะแสดงออก แสดงความคิดเห็น สรุปลองค์ความรู้ นำเสนอผลงาน และสามารถนำไปประยุกต์ใช้ในชีวิตได้

ตัวบ่งชี้	แหล่งข้อมูล	การประเมินผล
๑. ครูมีการสร้างหรือการพัฒนาหลักสูตร ระดับคุณภาพ ระดับ ๓ ขึ้นไป ตามเกณฑ์มาตรฐานการปฏิบัติงานด้านการจัดการเรียนการสอนของครูโรงเรียนสตรีศรีน่าน	มาตรฐานการปฏิบัติงานด้านการจัดการเรียนการสอน (มค.๑-๓)	- ร้อยละครูที่มีการสร้างหรือการพัฒนาหลักสูตร ระดับคุณภาพ ระดับ ๓ ขึ้นไป
๒. ครูมีการออกแบบหน่วยการเรียนรู้ ระดับคุณภาพ ระดับ ๓ ขึ้นไป ตามเกณฑ์มาตรฐานการปฏิบัติงานด้านการจัดการเรียนการสอนของครูโรงเรียนสตรีศรีน่าน	มาตรฐานการปฏิบัติงานด้านการจัดการเรียนการสอน (มค.๔)	- ร้อยละครูที่มีการออกแบบหน่วยการเรียนรู้ ระดับคุณภาพ ระดับ ๓ ขึ้นไป
๓. ครูจัดทำแผนการจัดการเรียนรู้ ระดับคุณภาพระดับ ๓ ขึ้นไป ตามเกณฑ์มาตรฐานการปฏิบัติงานด้านการจัดการเรียนการสอนของครูโรงเรียนสตรีศรีน่าน	แผนการจัดการเรียนของครูผู้สอน (มค.๗)	- ร้อยละครูที่จัดทำแผนการจัดการเรียนรู้ ระดับคุณภาพระดับ ๓ ขึ้นไป

มาตรฐานการศึกษาของสถานศึกษาที่ใช้

๑. ครูมีการสร้างหรือการพัฒนาหลักสูตร ระดับคุณภาพ ระดับ ๓ ขึ้นไป ตามเกณฑ์มาตรฐานการปฏิบัติงานด้านการจัดการเรียนการสอนของครูโรงเรียนสตรีศรีน่าน
๒. ครูมีการออกแบบหน่วยการเรียนรู้ระดับคุณภาพ ระดับ ๓ ขึ้นไป ตามเกณฑ์มาตรฐานการปฏิบัติงานด้านการจัดการเรียนการสอนของครูโรงเรียนสตรีศรีน่าน
๓. ครูจัดทำแผนการจัดการเรียนรู้ ระดับคุณภาพระดับ ๓ ขึ้นไป ตามเกณฑ์มาตรฐานการปฏิบัติงานด้านการจัดการเรียนการสอนของครูโรงเรียนสตรีศรีน่าน

การเก็บรวบรวมข้อมูล

๑. แผนการจัดการเรียนของครูผู้สอนทุกคน
๒. สรุปผลการประเมินมาตรฐานการปฏิบัติงานด้านการจัดการเรียนการสอนของครูโรงเรียนสตรีศรีน่าน

ผู้ที่เกี่ยวข้อง

๑. ครูผู้สอน/หัวหน้ากลุ่มสาระการเรียนรู้
๒. ฝ่ายวิชาการ

ประเด็นพิจารณา ๓.๒ ใช้สื่อ เทคโนโลยีสารสนเทศและแหล่งเรียนรู้ที่เอื้อต่อการเรียนรู้

คำอธิบาย : ใช้สื่อ เทคโนโลยีสารสนเทศ และแหล่งเรียนรู้ที่เอื้อต่อการเรียนรู้มีการใช้สื่อเทคโนโลยีสารสนเทศ และแหล่งเรียนรู้รวมทั้งภูมิปัญญาท้องถิ่นมาใช้ในการจัดการเรียนรู้ โดยสร้างโอกาสให้ผู้เรียนได้แสวงหาความรู้ด้วยตนเองจากสื่อที่หลากหลาย

ตัวบ่งชี้	แหล่งข้อมูล	การประเมินผล
๑. ครูมีแผนการจัดการเรียนรู้ที่มีวิธีการจัดการเรียนรู้ที่แยบยล โดยใช้สื่อ เครื่องมือรูปแบบ เทคนิค และวิธีการอย่างหลากหลายที่มีประสิทธิภาพบรรลุตามมาตรฐานการเรียนรู้ ระดับคุณภาพระดับ ๓ ขึ้นไป ตามเกณฑ์มาตรฐานการปฏิบัติงานด้านการจัดการเรียนการสอนของครูโรงเรียนสตรีศรีน่าน	-แผนการจัดการเรียนรู้ (มค.๗)	-ร้อยละครูที่มีแผนการจัดการเรียนรู้ที่มีวิธีการจัดการเรียนรู้ที่แยบยล โดยใช้สื่อ เครื่องมือรูปแบบ เทคนิค และวิธีการอย่างหลากหลายที่มีประสิทธิภาพบรรลุตามมาตรฐานการเรียนรู้ ระดับคุณภาพระดับ ๓ ขึ้นไป
๒. ครูมีแผนการจัดการเรียนรู้ที่มีการเลือก การคัดสรร ใช้ สร้างและพัฒนาสื่อ เทคโนโลยีทางการศึกษา (digital technology) และแหล่งเรียนรู้ เพื่อนำไปใช้ในการจัดการเรียนรู้ที่เหมาะสมกับผู้เรียน สอดคล้องกับเนื้อหาสาระ มาตรฐานการเรียนรู้ ตัวชี้วัด และ จุดประสงค์การเรียนรู้ ระดับคุณภาพระดับ ๓ ขึ้นไป ตามเกณฑ์มาตรฐานการปฏิบัติงานด้านการจัดการเรียนการสอนของครูโรงเรียนสตรีศรีน่าน	- แผนการจัดการเรียนรู้ (มค.๗)	-ร้อยละครูที่มี มีแผนการจัดการเรียนรู้ที่มีการเลือก การคัดสรร ใช้ สร้างและพัฒนา สื่อ เทคโนโลยีทางการศึกษา (digital technology) และแหล่ง เรียนรู้ เพื่อนำไปใช้ในการจัดการเรียนรู้ที่เหมาะสมกับผู้เรียน สอดคล้องกับเนื้อหาสาระ มาตรฐานการเรียนรู้ ตัวชี้วัด และ จุดประสงค์การเรียนรู้ ระดับคุณภาพระดับ ๓ ขึ้นไป

มาตรฐานการศึกษาของสถานศึกษาที่ใช้

๑. ครูมีแผนการจัดการเรียนรู้ที่มีวิธีการจัดการเรียนรู้ที่แยบยล โดยใช้สื่อ เครื่องมือรูปแบบ เทคนิค และวิธีการอย่างหลากหลายที่มีประสิทธิภาพบรรลุตามมาตรฐานการเรียนรู้ ระดับคุณภาพระดับ ๓ ขึ้นไป ตามเกณฑ์มาตรฐานการปฏิบัติงานด้านการจัดการเรียนการสอนของครูโรงเรียนสตรีศรีน่าน

๒. ครูมีแผนการจัดการเรียนรู้ที่มีการเลือก การคิดสรร ใช้ สร้างและพัฒนาสื่อ เทคโนโลยีทางการศึกษา (digital technology) และแหล่ง เรียนรู้ เพื่อนำไปใช้ในการจัดการเรียนรู้ที่เหมาะสมกับผู้เรียน สอดคล้องกับเนื้อหาสาระ มาตรฐานการเรียนรู้ ตัวชี้วัด และ จุดประสงค์การเรียนรู้ ระดับคุณภาพระดับ ๓ ขึ้นไป ตามเกณฑ์มาตรฐานการปฏิบัติงานด้านการจัดการเรียนการสอนของครู โรงเรียนสตรีศรีน่าน

การเก็บรวบรวมข้อมูล

๑. แผนการจัดการเรียนของครูผู้สอน
๒. สรุปผลการประเมินมาตรฐานการปฏิบัติงานด้านการจัดการเรียนการสอนของครูโรงเรียนสตรีศรีน่าน

ผู้ที่เกี่ยวข้อง

๑. ครูผู้สอน/หัวหน้ากลุ่มสาระการเรียนรู้
๒. ฝ่ายวิชาการ

ประเด็นพิจารณา ๓.๓ มีการบริหารจัดการชั้นเรียนเชิงบวก

คำอธิบาย : ครูผู้สอนมีการจัดการชั้นเรียนให้มีบรรยากาศเสริมสร้างการเรียนรู้ที่ดีแก่ผู้เรียน ผ่านการวางแผนกระบวนการจัดการเรียนรู้ โดยจัดทำแผนการจัดการเรียนรู้ ในรายวิชาที่ได้รับผิดชอบ มีการจัดกิจกรรมการบริหารจัดการชั้นเรียนโดยเน้นการมีปฏิสัมพันธ์เชิงบวก จัดกิจกรรมให้หลากหลาย เลือกใช้เทคนิคการสอน การวัดและประเมินผล ให้เหมาะสมกับผู้เรียน มีการสร้างบรรยากาศในห้องเรียน สภาพแวดล้อม สื่อการเรียน การเสริมแรงบวกให้กับผู้เรียน

ตัวบ่งชี้	แหล่งข้อมูล	การประเมินผล
๑. ครูได้รับการประเมินความพึงพอใจ ต่อการจัดการเรียนรู้ โดยผู้เรียนและผู้มีส่วนเกี่ยวข้อง	- แบบประเมินความพึงพอใจของนักเรียนต่อการจัดการเรียนรู้และมีส่วนร่วมในการจัดบรรยากาศชั้นเรียน	- ร้อยละครูที่ได้รับการประเมินความพึงพอใจต่อการจัดการเรียนรู้ โดยผู้เรียนและผู้มีส่วนเกี่ยวข้อง
๒. ครูให้นักเรียนมีส่วนร่วมในการจัดบรรยากาศชั้นเรียน	- แบบประเมินความพึงพอใจของนักเรียนต่อการจัดการเรียนรู้และมีส่วนร่วมในการจัดบรรยากาศชั้นเรียน - ภาพถ่ายการจัดป้ายนิเทศและการจัดบรรยากาศในชั้นเรียน	- ร้อยละครูที่ได้รับการประเมินความพึงพอใจในการจัดบรรยากาศชั้นเรียน

มาตรฐานการศึกษาของสถานศึกษาที่ใช้

๑. ครูได้รับการประเมินความพึงพอใจ ต่อการจัดการเรียนรู้ โดยผู้เรียนและผู้มีส่วนเกี่ยวข้อง
๒. ครูให้นักเรียนมีส่วนร่วมในการจัดบรรยากาศชั้นเรียน

การเก็บรวบรวมข้อมูล

- แบบสรุปผลการประเมินความพึงพอใจ จากร้อยละของครูที่ได้รับการประเมินความพึงพอใจโดยผู้เรียนต่อการจัดการเรียนรู้และมีส่วนร่วมในการจัดบรรยากาศชั้นเรียน

ผู้ที่เกี่ยวข้อง

๑. ครูผู้สอน/หัวหน้ากลุ่มสาระการเรียนรู้
๒. หัวหน้าฝ่ายงานนิเทศการสอน ฝ่ายวิชาการ

ประเด็นพิจารณา ๓.๔ ตรวจสอบและประเมินผู้เรียนอย่างเป็นระบบและนำผลมาพัฒนาผู้เรียน

คำอธิบาย : มีการตรวจสอบและประเมินคุณภาพการจัดการเรียนรู้ อย่างเป็นระบบ มีขั้นตอนชัดเจน โดยใช้เครื่องมือและวิธีการวัดและประเมินผล ที่เหมาะสมกับเป้าหมายในการจัดการเรียนรู้และให้ข้อมูลย้อนกลับแก่ผู้เรียน และผู้ปกครองเพื่อนำผลไปใช้พัฒนาการเรียนรู้อย่างต่อเนื่อง

ตัวบ่งชี้	แหล่งข้อมูล	การประเมินผล
๑. ครูมีการวางแผนการวัดและประเมินผล อย่างน้อย ๓ วิธี ต่อรายวิชา ระดับคุณภาพระดับ ๓ ขึ้นไป โดยสอดคล้องกับแผนการจัดการเรียนรู้ ตามเกณฑ์มาตรฐานการปฏิบัติงานด้านการจัดการเรียนการสอนของครูโรงเรียนสตรีศรีน่าน	- มาตรฐานการปฏิบัติงานด้านการจัดการเรียนการสอน (มค.๕)	- ร้อยละของครูที่มีการวางแผนการวัดและประเมินผล อย่างน้อย ๓ วิธี ต่อรายวิชา ระดับคุณภาพระดับ ๓ ขึ้นไป
๒. ครูมีการให้ข้อมูลจากการประเมินผู้เรียนย้อนกลับแก่ผู้เรียน เพื่อนำไปใช้ในการพัฒนาการเรียนรู้อ	- งานวิจัยในชั้นเรียน - เอกสารแจ้งผลการเรียนและข้อควรปรับปรุงให้แก่ักเรียนเป็นรายบุคคล	- ร้อยละของครูที่มีงานวิจัยในชั้นเรียน

มาตรฐานการศึกษาของสถานศึกษาที่ใช้

๑. ครูมีการวางแผนการวัดและประเมินผล อย่างน้อย ๓ วิธี ต่อรายวิชา ระดับคุณภาพระดับ ๓ ขึ้นไป โดยสอดคล้องกับแผนการจัดการเรียนรู้ ตามเกณฑ์มาตรฐานการปฏิบัติงานด้านการจัดการเรียนการสอนของครูโรงเรียนสตรีศรีน่าน
๒. ครูทุกคนมีการให้ข้อมูลจากการประเมินผู้เรียนย้อนกลับแก่ผู้เรียนเพื่อนำไปใช้ในการพัฒนาการเรียนรู้อ

การเก็บรวบรวมข้อมูล

- สรุปลผลการประเมินมาตรฐานการปฏิบัติงานด้านการจัดการเรียนการสอน (มค.๕) จากฝ่ายวิชาการ
- สรุปรงานวิจัยในชั้นเรียนของครูผู้สอนโรงเรียนสตรีศรีน่าน

ผู้ที่เกี่ยวข้อง

๑. ครูผู้สอน/หัวหน้ากลุ่มสาระการเรียนรู้
๒. ฝ่ายวิชาการ
๓. หัวหน้างานวิจัยในชั้นเรียน

ประเด็นพิจารณา ๓.๕ มีการแลกเปลี่ยนเรียนรู้และให้ข้อมูลสะท้อนกลับเพื่อพัฒนาและปรับปรุงการจัดการเรียนรู้

คำอธิบาย : ครูและผู้มีส่วนเกี่ยวข้องร่วมกันแลกเปลี่ยนความรู้ และประสบการณ์รวมทั้งให้ข้อมูลสะท้อนกลับเพื่อนำ ไปใช้ในการปรับปรุง และพัฒนาการจัดการเรียนรู้

ตัวบ่งชี้	แหล่งข้อมูล	การประเมินผล
๑. ครูมีการนำผลการประเมินผู้เรียนหรือข้อมูลที่เกิดขึ้นระหว่างการจัดการเรียนรู้ หรือ ผลการนิเทศ มาแลกเปลี่ยนเรียนรู้ ร่วมสะท้อนผลการจัดกิจกรรมการเรียนรู้จากผู้ที่เกี่ยวข้อง เพื่อปรับปรุงและพัฒนาการจัดการเรียนรู้อย่างเป็นระบบ โดยผ่านกระบวนการชุมชนแห่งการเรียนรู้ทางวิชาชีพ (PLC)	<ul style="list-style-type: none"> - รายงานชุมชนแห่งการเรียนรู้ทางวิชาชีพ PLC - การนำเสนองานวิจัยในชั้นเรียน ในงานประชุมของโรงเรียน - การนำเสนอ Best Practice ของกลุ่มสาระการเรียนรู้ และของกลุ่มงาน ในงานประชุมของโรงเรียน - การจัดนิทรรศการ เปิดบ้านวิชาการของกลุ่มสาระการเรียนรู้ - การสะท้อนกลับการจัดการเรียนการสอนของครูทุกคนโดยนักเรียน โดยนักเรียนทำจดหมายปิดผนึก 	- ร้อยละครูที่เข้าร่วมชุมชนแห่งการเรียนรู้ทางวิชาชีพ (PLC)

มาตรฐานการศึกษาของสถานศึกษาที่ใช้

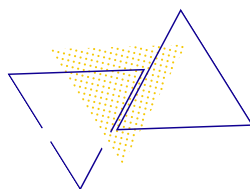
๑. ครูทุกคนมีการนำผลการประเมินผู้เรียนหรือข้อมูลที่เกิดขึ้นระหว่างการจัดการเรียนรู้ หรือผลการนิเทศ มาแลกเปลี่ยนเรียนรู้ ร่วมสะท้อนผลการจัดกิจกรรมการเรียนรู้จากผู้ที่เกี่ยวข้อง เพื่อปรับปรุงและพัฒนาการจัดการเรียนรู้อย่างเป็นระบบ โดยผ่านกระบวนการชุมชนแห่งการเรียนรู้ทางวิชาชีพ (PLC)

การเก็บรวบรวมข้อมูล

- รายงานชุมชนแห่งการเรียนรู้ทางวิชาชีพ PLC จากหัวหน้างานชุมชนแห่งการเรียนรู้ทางวิชาชีพ PLC
- การนำเสนองานวิจัยในชั้นเรียน ในงานประชุมของโรงเรียน
- การนำเสนอ Best Practice ของกลุ่มสาระการเรียนรู้ และของกลุ่มงาน ในงานประชุมของโรงเรียน
- การจัดนิทรรศการ เปิดบ้านวิชาการของกลุ่มสาระการเรียนรู้
- การสะท้อนกลับการจัดการเรียนการสอนของครูทุกคนโดยนักเรียน โดยนักเรียนทำจดหมายปิดผนึก

ผู้ที่เกี่ยวข้อง

๑. ครูผู้สอน/หัวหน้ากลุ่มสาระการเรียนรู้
๒. หัวหน้างานชุมชนแห่งการเรียนรู้ทางวิชาชีพ PLC
๓. หัวหน้างานวิจัยในชั้นเรียน และครูผู้นำเสนองานวิจัยในชั้นเรียน
๔. ครูผู้นำเสนอ Best Practice ของกลุ่มสาระการเรียนรู้ และของกลุ่มงาน
๕. หัวหน้ากลุ่มสาระการเรียนรู้
๖. ครูผู้สอนทุกคน



คู่มือการประเมินคุณภาพ ตามมาตรฐานการศึกษาขั้นพื้นฐาน

โรงเรียนปงรัชดาภิเษก

งานประกันคุณภาพภายในสถานศึกษา
สำนักงานเขตพื้นที่การศึกษามัธยมศึกษาพะเยา
สำนักงานคณะกรรมการการศึกษาขั้นพื้นฐาน
กระทรวงศึกษาธิการ